

ส่วนที่ ๒

ยุทธศาสตร์องค์กรปกครองส่วนท้องถิ่น

รายละเอียดแผนพัฒนาท้องถิ่น (พ.ศ. ๒๕๖๖ – ๒๕๗๐) แก้ไข ครั้งที่ ๒/๒๕๖๖
จากแผนพัฒนาท้องถิ่น (พ.ศ. ๒๕๖๖ – ๒๕๗๐)

ข้อ ๑.๒ แผนพัฒนาเศรษฐกิจและสังคมแห่งชาติ ฉบับที่ ๑๓ (พ.ศ. ๒๕๖๖ – ๒๕๗๐)

ในการจัดทำแผนพัฒนาท้องถิ่น ต้องมีความเชื่อมโยงของยุทธศาสตร์ในภาพรวม (Strategy linkage) ความเชื่อมโยงในเชิงยุทธศาสตร์ที่เชื่อมต่อกันเพื่อให้เกิดภาพรวม (Overview) การเชื่อมโยงจากจุดหนึ่งไปจุดหนึ่งในเชิงยุทธศาสตร์ โดยสามารถนำเข้าสู่รอยต่อที่เข้าหากันได้อย่างกลมกลืนแม้ว่าจะเรียกชื่อที่แตกต่างกันก็ตามแต่ก็สามารถเดินทางไปด้วยกันได้ในเชิงยุทธศาสตร์เป็นการเชื่อมโยงความสัมพันธ์ระหว่างยุทธศาสตร์ระดับมหภาคกับยุทธศาสตร์ขององค์กรปกครองส่วนท้องถิ่น ได้แก่ (๑) ยุทธศาสตร์ชาติ ๒๐ ปี (๒) แผนพัฒนาเศรษฐกิจและสังคมแห่งชาติ (๓) การกำหนดเป้าหมายการพัฒนาที่ยั่งยืน (Sustainable Development Goals: SDGs) (๔) แผนพัฒนาจังหวัด/กลุ่มจังหวัด/ภาค (๕) ยุทธศาสตร์การพัฒนาขององค์กรปกครองส่วนท้องถิ่นในเขตจังหวัด และ (๖) ยุทธศาสตร์ขององค์กรปกครองส่วนท้องถิ่น การกำหนดและการวิเคราะห์ความเชื่อมโยงองค์รวมที่นำไปสู่การพัฒนาท้องถิ่นจากยุทธศาสตร์ทุกระดับมีความสัมพันธ์หรือเชื่อมโยงกันอย่างไรเพื่อให้การพัฒนาท้องถิ่นสอดคล้องกับยุทธศาสตร์ระดับมหภาคและยุทธศาสตร์ขององค์กรปกครองส่วนท้องถิ่นประกอบด้วย (๑) วิสัยทัศน์ (๒) ยุทธศาสตร์ (๓) เป้าประสงค์ (๔) ตัวชี้วัด (๕) ค่าเป้าหมาย (๖) กลยุทธ์ และ (๗) จุดยืนทางยุทธศาสตร์ ซึ่งเทศบาลตำบลคลองใหญ่ได้จัดทำแผนพัฒนาท้องถิ่น (พ.ศ. ๒๕๖๖ – ๒๕๗๐) ที่มีความเชื่อมโยงของยุทธศาสตร์ดังกล่าว และเชื่อมโยงกับแผนพัฒนาเศรษฐกิจและสังคมแห่งชาติ ฉบับที่ ๑๓ ด้วย โดยนำหมวดหมายในแผนพัฒนาเศรษฐกิจและสังคมแห่งชาติ ฉบับที่ ๑๓ มาจัดทำรายละเอียดที่มีความสอดคล้องหรือเชื่อมโยงกับยุทธศาสตร์ชาติ ๒๐ ปี แผนพัฒนาจังหวัด/กลุ่มจังหวัด/ภาค ยุทธศาสตร์การพัฒนาขององค์กรปกครองส่วนท้องถิ่นในเขตจังหวัด และยุทธศาสตร์องค์กรปกครองส่วนท้องถิ่นซึ่งมารายละเอียดดังนี้

แผนพัฒนาเศรษฐกิจและสังคมแห่งชาติ ฉบับที่ ๑๓ (พ.ศ. ๒๕๖๖ – ๒๕๗๐) มีสถานะเป็นแผนระดับที่ ๒ ซึ่งเป็นกลไกที่สำคัญในการแปลงยุทธศาสตร์ชาติไปสู่การปฏิบัติ และใช้เป็นกรอบสำหรับการจัดทำแผนระดับที่ ๓ เพื่อให้การดำเนินงานของภาคีการพัฒนาที่เกี่ยวข้องสามารถสนับสนุนการบรรลุเป้าหมายตามยุทธศาสตร์ชาติตามกรอบระยะเวลาที่คาดหวังไว้ได้โดยพระราชบัญญัติสภาพัฒนาการเศรษฐกิจและสังคมแห่งชาติ พ.ศ. ๒๕๖๑ ให้อำนาจให้แผนพัฒนาเศรษฐกิจและสังคมแห่งชาติ ฉบับที่ ๑๒ มีผลบังคับใช้ถึงวันที่ ๓๐ กันยายน ๒๕๖๕ ส่งผลให้กรอบระยะเวลา ๕ ปีของแผนพัฒนาเศรษฐกิจและสังคมแห่งชาติ ฉบับที่ ๑๓ เริ่มต้น ณ วันที่ ๑ ตุลาคม ๒๕๖๕ ครอบคลุมปีงบประมาณ พ.ศ. ๒๕๖๖ – ๒๕๗๐ ซึ่งเป็นระยะ ๕ ปีที่สองของยุทธศาสตร์ชาติ ทั้งนี้ การจัดทำแผนพัฒนาฯ ฉบับที่ ๑๓ อยู่บนความตั้งใจที่จะให้แผนมีจุดเน้นและเป้าหมายของการพัฒนาที่เป็นรูปธรรม สามารถบ่งบอกทิศทางการพัฒนาที่ชัดเจนที่ประเทศควรมุ่งไปในระยะ ๕ ปี ถัดไป โดยเป็น

ผลที่เกิดจากกระบวนการสังเคราะห์ข้อมูลอย่างรอบด้าน ทั้งสถานะของทุนในมิติต่างๆ บทเรียนของการพัฒนาที่ผ่านมาตลอด จนการเปลี่ยนแปลงของปัจจัยและเงื่อนไขที่จะมีอิทธิพลต่อองค์ภาพพต่างๆ ของประเทศ รวมถึงการสนับสนุนให้ภาคีการพัฒนาทุกภาคส่วนเข้ามามีส่วนร่วมในการแลกเปลี่ยนความคิดเห็นอย่างกว้างขวางตั้งแต่ในขั้นตอนการกำหนดกรอบทิศทางของแผนไปจนถึงการยกร่างแผน นอกจากนี้ การจัดทำแผนพัฒนาฯ ฉบับที่ ๑๓ ยังอยู่ในช่วงเวลาที่ทั่วโลก รวมถึงประเทศไทยต้องเผชิญกับข้อจำกัดหลากหลายประการที่เป็นผลสืบเนื่องจากสถานการณ์การแพร่ระบาดของโควิด-๑๙ ซึ่งไม่เพียงแต่ก่อให้เกิดการเจ็บป่วยและเสียชีวิตของประชากร แต่ยังส่งผลให้เกิดเงื่อนไขทางเศรษฐกิจและการดำเนินชีวิตของประชาชนทุกกลุ่ม นอกจากนี้ ในระยะของแผนพัฒนาฯ ฉบับที่ ๑๓ ยังเป็นช่วงเวลาที่แนวโน้มของการพัฒนาของเทคโนโลยีอย่างก้าวกระโดด การเปลี่ยนแปลงสภาพภูมิอากาศที่มีความรุนแรงเพิ่มขึ้นการเป็นสังคมสูงวัยของประเทศไทยและหลายประเทศทั่วโลก ตลอดจนการเปลี่ยนแปลงด้านภูมิรัฐศาสตร์ระหว่างประเทศ ดังนั้น การขับเคลื่อนการพัฒนาประเทศท่ามกลางกระแสแนวโน้มการเปลี่ยนแปลงดังกล่าวจึงต้องให้ความสำคัญกับการเสริมสร้างความเข้มแข็งจากภายในให้สามารถเติบโตต่อไปได้อย่างมั่นคงท่ามกลางความผันแปรที่เกิดขึ้นรอบด้าน และคำนึงถึงผลประโยชน์ของประเทศทั้งทางเศรษฐกิจ สังคมและสิ่งแวดล้อมอย่างยั่งยืน

ในการกำหนดทิศทางของแผนพัฒนาฯ ฉบับที่ ๑๓ ให้ประเทศสามารถก้าวข้ามความท้าทายต่างๆ เพื่อให้ “ประเทศไทยมีความมั่นคง มั่งคั่ง ยั่งยืน เป็นประเทศพัฒนาแล้ว ด้วยการพัฒนาตามหลักปรัชญาของเศรษฐกิจพอเพียง” ตามเจตนารมณ์ของยุทธศาสตร์ชาติ ได้อาศัยหลักการและแนวคิด ๔ ประการ ดังนี้

๑. หลักปรัชญาของเศรษฐกิจพอเพียง
๒. การสร้างความสามารถในการ
๓. เป้าหมายการพัฒนาอย่างยั่งยืนของสหประชาชาติ
๔. การพัฒนาเศรษฐกิจชีวภาพ เศรษฐกิจหมุนเวียน เศรษฐกิจสีเขียว

เพื่อถ่ายทอดเป้าหมายหลักไปสู่ภาพของการขับเคลื่อนที่ชัดเจนในลักษณะของวาระการพัฒนาที่เอื้อให้เกิดการทำงานร่วมกันของหลายหน่วยงานและหลายภาคส่วนในการผลักดันการพัฒนาเรื่องใดเรื่องหนึ่งให้เกิดผลได้อย่างเป็นรูปธรรม แผนพัฒนาฯ ฉบับที่ ๑๓ จึงได้กำหนดจุดหมายการพัฒนา จำนวน ๑๓ หมุดหมายซึ่งเป็นการบ่งบอกถึงสิ่งที่ประเทศไทยปรารถนาจะ “เป็น” หรือมุ่งหวังจะ “มี” เพื่อสะท้อนประเด็นการพัฒนาที่มีลำดับความสำคัญสูงต่อการพลิกโฉมประเทศไทยสู่ “สังคมก้าวหน้า เศรษฐกิจสร้างมูลค่าอย่างยั่งยืน” โดยหมุดหมายทั้ง ๑๓ ประการ แบ่งออกได้เป็น ๔ มิติ ดังนี้

๑. มิติภาคการผลิตและบริการเป้าหมาย ประกอบด้วย

หมุดหมายที่ ๑ ไทยเป็นประเทศชั้นนำด้านสินค้าเกษตรและเกษตรแปรรูปมูลค่าสูง

หมุดหมายที่ ๒ ไทยเป็นจุดหมายของการท่องเที่ยวที่เน้นคุณภาพและความยั่งยืน

หมุดหมายที่ ๓ ไทยเป็นฐานการผลิตยานยนต์ไฟฟ้าที่สำคัญของโลก

หมุดหมายที่ ๔ ไทยเป็นศูนย์กลางทางการแพทย์และสุขภาพมูลค่าสูง

หมุดหมายที่ ๕ ไทยเป็นประตูการค้าการลงทุนและยุทธศาสตร์ทางโลจิสติกส์ที่สำคัญของ

ภูมิภาค

หมวดหมู่ที่ ๖ ไทยเป็นศูนย์กลางอุตสาหกรรมอิเล็กทรอนิกส์อัจฉริยะและอุตสาหกรรมดิจิทัลของอาเซียน

๒. มิติโอกาสและความเสมอภาคทางเศรษฐกิจและสังคม ประกอบไปด้วย

หมวดหมู่ที่ ๗ ไทยมีวิสาหกิจขนาดกลางและขนาดย่อมที่เข้มแข็ง มีศักยภาพสูง และสามารถแข่งขันได้

หมวดหมู่ที่ ๘ ไทยมีพื้นที่และเมืองอัจฉริยะที่น่าอยู่ ปลอดภัย เติบโตได้อย่างยั่งยืน

หมวดหมู่ที่ ๙ ไทยมีความยากจนข้ามรุ่นลดลง และมีความคุ้มครองทางสังคมที่เพียงพอเหมาะสม

๓. มิติความยั่งยืนของทรัพยากรธรรมชาติและสิ่งแวดล้อม

หมวดหมู่ที่ ๑๐ ไทยมีเศรษฐกิจหมุนเวียนและสังคมคาร์บอนต่ำ

หมวดหมู่ที่ ๑๑ ไทยสามารถลดความเสี่ยงและผลกระทบจากภัยธรรมชาติและการเปลี่ยนแปลงสภาพภูมิอากาศ

๔. มิติปัจจัยผลักดันการพลิกโฉมประเทศ

หมวดหมู่ที่ ๑๒ ไทยมีกำลังคนสมรรถนะสูง มุ่งเรียนรู้อย่างต่อเนื่อง ตอบโจทย์การพัฒนาแห่งอนาคต

หมวดหมู่ที่ ๑๓ ไทยมีภาครัฐที่ทันสมัย มีประสิทธิภาพ และตอบโจทย์ประชาชน

ความเชื่อมโยงระหว่างหมวดหมู่การพัฒนาที่เป้าหมายหลักแสดงไว้ในแผนภาพที่ ๓.๑ โดยหมวดหมู่การพัฒนาที่กำหนดขึ้นเป็นประเด็นที่มีลักษณะเชิงบูรณาการที่ครอบคลุมการพัฒนาตั้งแต่ในระดับต้นน้ำจนถึงปลายน้ำ และสามารถนำไปสู่ผลพัฒนาทั้งในมิติเศรษฐกิจ สังคม ทรัพยากรธรรมชาติและสิ่งแวดล้อมไปพร้อมๆ กัน ทำให้หมวดหมู่แต่ละประการสามารถสนับสนุนเป้าหมายหลักได้มากกว่าหนึ่งข้อ นอกจากนี้การพัฒนาภายใต้แต่ละหมวดหมู่ไม่ได้แยกขาดจากกัน แต่มีการสนับสนุนหรือเอื้อประโยชน์ซึ่งกันและกัน

แผนภาพที่ ๓.๑ ความเชื่อมโยงระหว่างหมวดหมู่การพัฒนาที่เป้าหมายหลัก



๒.๓ ความเชื่อมโยงของยุทธศาสตร์ในภาพรวม

ยุทธศาสตร์ชาติ ๒๐ ปี (มี ๖ ยุทธ)

ยุทธศาสตร์ชาติ ที่ ๑

ยุทธศาสตร์ชาติ ที่ ๒

ยุทธศาสตร์ชาติ ที่ ๓

ยุทธศาสตร์ชาติ ที่ ๔

ยุทธศาสตร์ชาติ ที่ ๕

ยุทธศาสตร์ชาติ ที่ ๖

แผนพัฒนาเศรษฐกิจฉบับที่ ๑๓ (มี ๑๓ ยุทธ)

หมวดหมาย ที่ ๑

หมวดหมาย ที่ ๒

หมวดหมาย ที่ ๓

หมวดหมาย ที่ ๔

หมวดหมาย ที่ ๕

หมวดหมาย ที่ ๖

หมวดหมาย ที่ ๗

หมวดหมาย ที่ ๘

หมวดหมาย ที่ ๙

หมวดหมาย ที่ ๑๐

หมวดหมาย ที่ ๑๑

หมวดหมาย ที่ ๑๒

หมวดหมาย ที่ ๑๓

แผนพัฒนาภาค (มี ๕ ยุทธ)

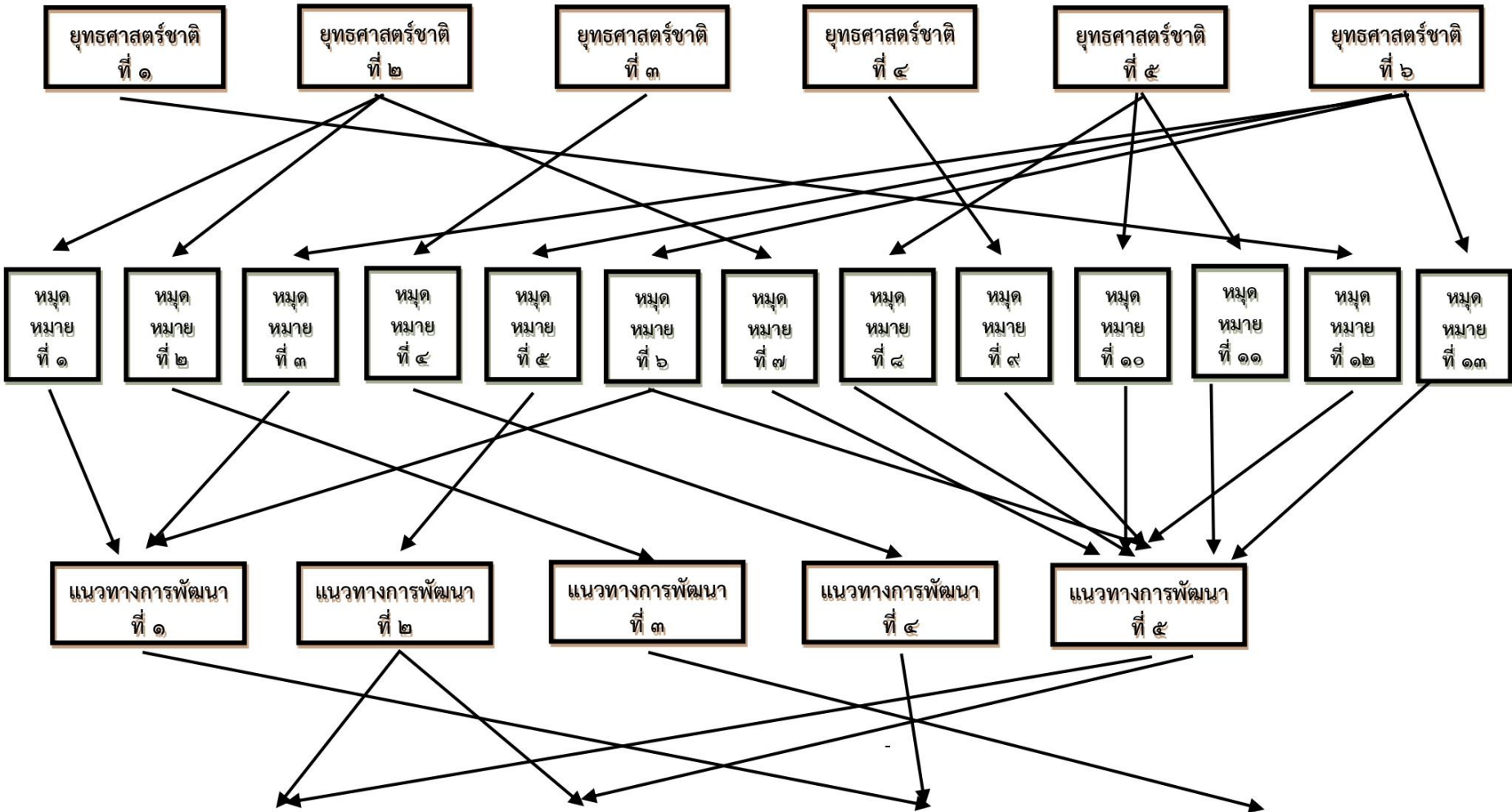
แนวทางการพัฒนา ที่ ๑

แนวทางการพัฒนา ที่ ๒

แนวทางการพัฒนา ที่ ๓

แนวทางการพัฒนา ที่ ๔

แนวทางการพัฒนา ที่ ๕

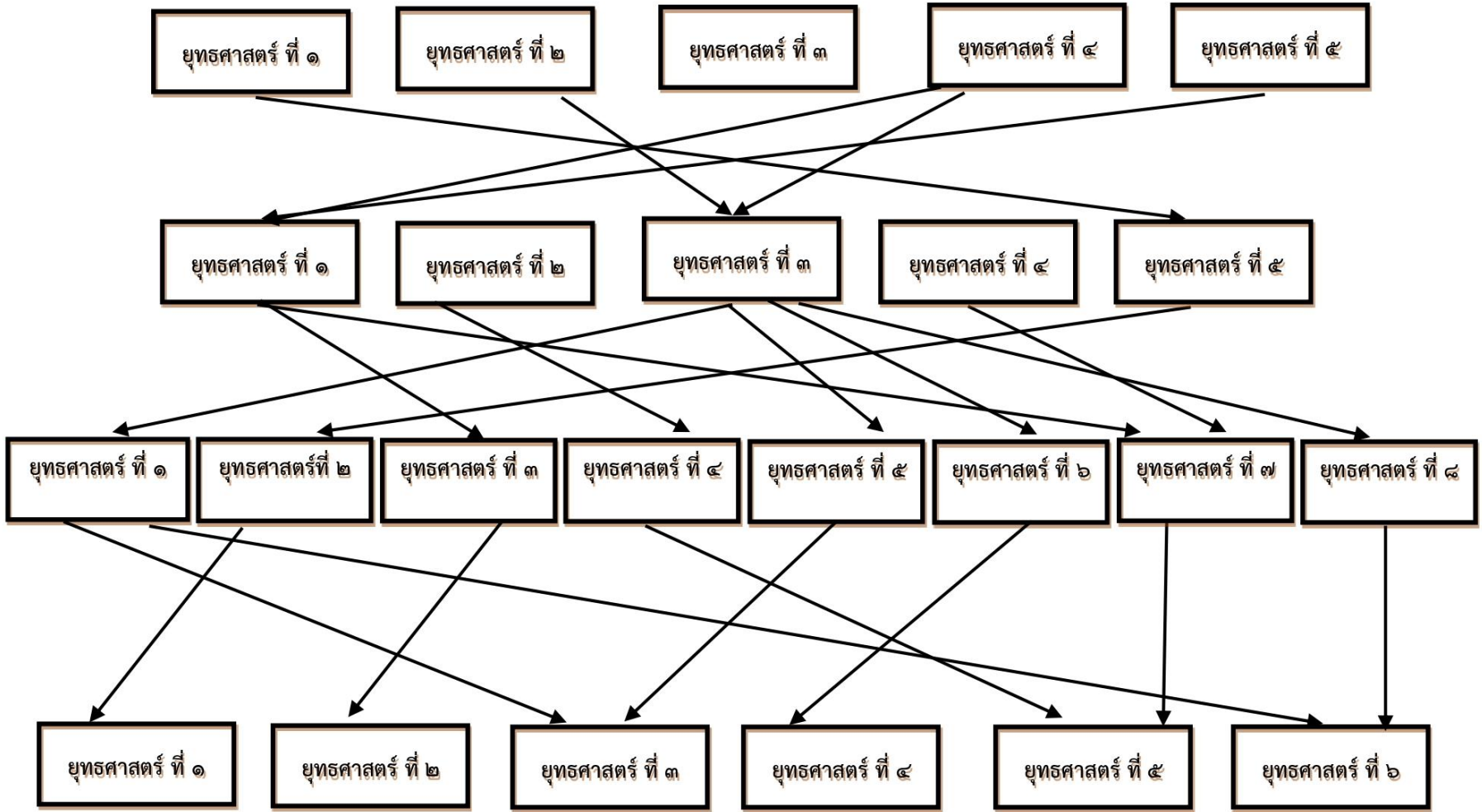


แผนพัฒนา
กลุ่มจังหวัด
(มี ๕ ยุทธ)

แผนพัฒนา
จังหวัด
(มี ๕ ยุทธ)

ยุทธศาสตร์
การพัฒนาของ
อปท.
ในเขตจังหวัด
(มี ๘ ยุทธ)

ยุทธศาสตร์
การพัฒนา
ทต.
คลองใหญ่
(มี ๖ ยุทธ)



ตารางยุทธศาสตร์ต่างๆ

| ยุทธศาสตร์ อปท. (ทต.คลองใหญ่) (พ.ศ.๒๕๖๖-๒๕๗๐) | ยุทธศาสตร์ อปท.ในเขต จังหวัดพัทลุง (พ.ศ.๒๕๖๖-๒๕๗๐) | ยุทธศาสตร์ จังหวัดพัทลุง (พ.ศ.๒๕๖๖-๒๕๗๐) | แผนพัฒนากลุ่มจังหวัด ภาคใต้ฝั่งอ่าวไทย (พ.ศ.๒๕๖๖-๒๕๗๐) | ร่างแนวทางการพัฒนา ภาคใต้ (พ.ศ.๒๕๖๖-๒๕๗๐) | แผนเศรษฐกิจ ฉบับที่ ๑๓ (พ.ศ.๒๕๖๖-๒๕๗๐) | ยุทธศาสตร์ชาติ ๒๐ ปี (พ.ศ.๒๕๖๑-๒๕๘๐) |
|---|--|--|--|---|--|---|
| ๑. ยุทธศาสตร์ด้าน โครงสร้างพื้นฐาน | ๑. ยุทธศาสตร์การพัฒนา โครงสร้างพื้นฐานและ ระบบโลจิสติกส์ | ๑.ยุทธศาสตร์การพัฒนา โครงสร้างพื้นฐานและ บริหารจัดการบ้านเมือง รองรับการเปลี่ยนแปลง และการพัฒนาเมืองนำอยู่ | ๑.การพัฒนาโครงสร้าง พื้นฐาน การขนส่งและ โลจิสติกส์ เพื่อรองรับการ พัฒนาของกลุ่มจังหวัด | ๑.พัฒนาพื้นที่ระเบียง เศรษฐกิจภาคใต้ เพื่อเป็น พื้นที่เศรษฐกิจใหม่และ สามารถเชื่อมโยง การค้า การลงทุนกับเขตพัฒนา เศรษฐกิจพิเศษภาค ตะวันออก และกลุ่ม ประเทศ BIMSTEC | หมุดหมายที่ ๕ ไทยเป็น ประตูการค้าการลงทุน และยุทธศาสตร์ทาง โลจิสติกส์ที่สำคัญของ ภูมิภาค | ๑. ด้านความมั่นคง |
| ๒. ยุทธศาสตร์การพัฒนา ด้านเศรษฐกิจ | ๒. ยุทธศาสตร์การ พัฒนาการสร้าง ความเข้มแข็งภาค เกษตรและระบบ เศรษฐกิจ | ๒.การเพิ่มขีด ความสามารถภาค เกษตร อุตสาหกรรม ต่อเนื่องจากการ เกษตร และผลิต ภัณฑ์ชุมชนและ ท้องถิ่น | ๒.พัฒนาการผลิต แปรรูปและ บริหารจัดการ พืช เศรษฐกิจหลัก (ปาล์ม น้ำมัน ยางพารา ไม้ผล) | ๒.๑.พัฒนาพื้นที่ ระเบียงเศรษฐกิจภาค ใต้ เพื่อเป็นพื้นที่ เศรษฐกิจใหม่และ สามารถเชื่อมโยง การ ค้าการลงทุนกับเขต พัฒนาเศรษฐกิจ พิเศษภาคตะวันออก และกลุ่มประเทศ BIMSTEC | หมุดหมายที่ ๑๐ ไทยมี เศรษฐกิจหมุนเวียน และสังคมคาร์บอนต่ำ | ๒. ด้านการสร้าง ความสามารถในการ แข่งขัน |

(ต่อ)

| ยุทธศาสตร์ อปท. (ทต.คลองใหญ่) (พ.ศ.๒๕๖๖-๒๕๗๐) | ยุทธศาสตร์ อปท.ใน เขตจังหวัดพัทลุง (พ.ศ.๒๕๖๖-๒๕๗๐) | ยุทธศาสตร์ จังหวัดพัทลุง (พ.ศ.๒๕๖๖-๒๕๗๐) | แผนพัฒนากลุ่มจังหวัด ภาคใต้ฝั่งอ่าวไทย (พ.ศ.๒๕๖๖-๒๕๗๐) | ร่างแนวทางการพัฒนา ภาคใต้ (พ.ศ.๒๕๖๖-๒๕๗๐) | แผนเศรษฐกิจ ฉบับที่ ๑๓ (พ.ศ.๒๕๖๖-๒๕๗๐) | ยุทธศาสตร์ชาติ ๒๐ ปี (พ.ศ.๒๕๖๑-๒๕๘๐) |
|--|---|--|--|--|---|---|
| ๓. ยุทธศาสตร์การพัฒนา ด้านคุณภาพชีวิตและ สังคม | ๓. ยุทธศาสตร์การ พัฒนาด้าน ทรัพยากรธรรมชาติ สิ่งแวดล้อม และการ ท่องเที่ยว | ๓. พัฒนาประชาชนให้เป็น ประชาชนอัจฉริยะ (Smart citizen) มีความสามารถในการ หารายได้ ลดรายจ่าย ลดปัญหาครัวเรือนและ สิ่งแวดล้อม สร้างความเสมอ ภาค และความเท่าเทียม โดยนำศาสตร์พระราชามา เป็นแนวทางปฏิบัติ ภายใต้ ระบบบริหารสาธารณสุขที่มี ประสิทธิภาพ (Smart healthy) และการเรียนรู้ที่ สอดคล้องกับแนวทางพัฒนา (Smart Learning) | ๓. พัฒนาคุณภาพชีวิต สู่สังคมน่าอยู่ | ๓. พัฒนาแหล่งท่องเที่ยว สำคัญและแหล่งท่องเที่ยว ชุมชนให้เข้าสู่ตลาด ท่องเที่ยวคุณภาพ | หมวดหมู่ที่ ๔ ไทยเป็น ศูนย์กลางทางการแพทย์และ สุขภาพมูลค่าสูง หมวดหมู่ที่ ๘ ไทยมีพื้นที่ และเมืองอัจฉริยะที่น่าอยู่ ปลอดภัย เด็บโตได้อย่างยั่งยืน หมวดหมู่ที่ ๙ ไทยมีความ ยากจนข้ามรุ่นลดลง และมี ความคุ้มครองทางสังคมที่ เพียงพอเหมาะสม | ๓. ด้านการพัฒนาและ เสริมสร้างศักยภาพ ทรัพยากรมนุษย์ |
| ๔. ยุทธศาสตร์การพัฒนา ด้านการศึกษา ศาสนา วัฒนธรรม และภูมิปัญญา ท้องถิ่น | ๔. การส่งเสริม ศาสนา ศิลปะประเพณี วัฒนธรรมและภูมิ ปัญญาท้องถิ่น | ๔. การพัฒนาคุณภาพ สังคมคุณธรรม สู่เมืองแห่ง ปัญญา สุขภาวะยั่งยืน | ๔. การพัฒนาสู่การเป็น เมืองสีเขียว และสังคม คุณภาพ | ๔. การพัฒนาคนคุณภาพ สังคมแห่งโอกาส เอื้ออาทร อยู่เย็นเป็นสุข และความ เสมอภาค สู่เมืองแห่งปัญญา อุดมด้วยนวัตกรรม และสุข ภาวะที่ยั่งยืน | หมวดหมู่ที่ ๘ ไทยมีพื้นที่ และเมืองอัจฉริยะที่น่าอยู่ ปลอดภัย เด็บโตได้อย่างยั่งยืน หมวดหมู่ที่ ๙ ไทยมีความ ยากจนข้ามรุ่นลดลง และมี ความคุ้มครองทางสังคมที่ เพียงพอเหมาะสม หมวดหมู่ที่ ๑๒ ไทยมี กำลังคนสมรรถนะสูง มุ่ง | ๔. ด้านการสร้าง โอกาสและความเสมอ ภาคทางสังคม |

(ต่อ)

| ยุทธศาสตร์ อปท. (ทต.คลองใหญ่) (พ.ศ.๒๕๖๖-๒๕๗๐) | ยุทธศาสตร์ อปท.ในเขต จังหวัดพัทลุง (พ.ศ.๒๕๖๖-๒๕๗๐) | ยุทธศาสตร์ จังหวัดพัทลุง (พ.ศ.๒๕๖๖-๒๕๗๐) | แผนพัฒนากลุ่มจังหวัด ภาคใต้ (พ.ศ.๒๕๖๖-๒๕๗๐) | ร่างแนวทางการพัฒนา ภาคใต้ (พ.ศ.๒๕๖๖-๒๕๗๐) | แผนเศรษฐกิจ ฉบับที่ ๑๓ (พ.ศ.๒๕๖๖-๒๕๗๐) | ยุทธศาสตร์ชาติ ๒๐ ปี (พ.ศ.๒๕๖๑-๒๕๘๐) |
|--|--|--|---|---|---|--|
| | | | | | เรียนรู้อย่างต่อเนื่อง ตอบ โจทย์การพัฒนาแห่ง อนาคต | |
| ๕.ยุทธศาสตร์การพัฒนา ด้านการจัดการ ทรัพยากรธรรมชาติและ สิ่งแวดล้อมควบคู่ส่งเสริม การท่องเที่ยว | ๕.การพัฒนา ทรัพยากรธรรมชาติและ สิ่งแวดล้อม | ๕.การจัดการ ทรัพยากรธรรมชาติและ สิ่งแวดล้อมที่ยั่งยืน | ๕.การพัฒนาสู่การเป็นเมือง สีเขียว และสังคมคุณภาพ | ๕.พัฒนาและส่งเสริมการ ผลิตและการแปรรูปเพื่อ สร้างมูลค่าเพิ่มสินค้า เกษตรหลักของภาค | หมุดหมายที่ ๑๒ ไทยเป็น จุดหมายของการท่องเที่ยว ที่เน้นคุณภาพและความ ยั่งยืน | ๕. ด้านการสร้างการเติบโต บนคุณภาพชีวิตที่เป็นมิตร กับสิ่งแวดล้อม |
| ๖.ยุทธศาสตร์การพัฒนา ด้านการเมือง การบริหาร | ๘.การพัฒนาประสิทธิภาพ การบริหารจัดการองค์กร ปกครองส่วนท้องถิ่น | ๕.การพัฒนาโครงสร้าง พื้นฐานและบริหารจัดการ บ้านเมือง รองรับบริการ เปลี่ยนแปลงและการ พัฒนาสู่เมืองน่าอยู่ | ๕.การพัฒนาสู่การเป็น เมืองสีเขียว และสังคม คุณภาพ | ๔.การพัฒนานคุณภาพ สังคมแห่งโอกาส เอื้ออาทร อยู่เย็นเป็นสุข และความ เสมอภาค สู่เมืองแห่ง ปัญญา อุดมด้วยนวัตกรรม และสุขภาวะ ที่ยั่งยืน | หมุดหมายที่ ๘ ไทยมีพื้นที่ และเมืองอัจฉริยะที่น่าอยู่ ปลอดภัย เติบโตได้อย่าง ยั่งยืน | ๖. ด้านการปรับสมดุลและ พัฒนาระบบการบริหาร จัดการภาครัฐ |

๑.๓. แผนพัฒนาภาค/แผนพัฒนากลุ่มจังหวัด/แผนพัฒนาจังหวัด

๑.๓.๑ แผนพัฒนาภาคใต้

แนวคิดและทิศทางการพัฒนาภาคใต้

ภาคใต้มีแหล่งท่องเที่ยวทางทะเลที่มีชื่อเสียงระดับโลก และแหล่งท่องเที่ยวที่มีศักยภาพสามารถสร้างรายได้ให้กับภาคทั้งพื้นที่ตอนในและชายฝั่งทะเลทั้งสองด้าน รวมทั้งมีระบบนิเวศชายฝั่งที่เป็น แหล่งเพาะพันธุ์สัตว์น้ำตามธรรมชาติและเหมาะกับการเพาะเลี้ยงสัตว์น้ำชายฝั่ง ในขณะที่การผลิตภาคเกษตร ได้แก่ ยางพาราและปาล์มน้ำมันซึ่งเป็นแหล่งผลิตและแปรรูปที่สำคัญของประเทศยังเป็นแบบดั้งเดิม นอกจากนี้ ภาคใต้มีความได้เปรียบด้านสภาพที่ตั้งทางภูมิศาสตร์ที่อยู่ใกล้เส้นทางการค้าโลก สามารถเชื่อมโยงการพัฒนา กับพื้นที่ภาคอื่น ๆ ของประเทศ รวมทั้งภูมิภาคเอเชียใต้และเอเชียตะวันออก

ดังนั้น การพัฒนาภาคใต้ควรพัฒนาการท่องเที่ยวให้เป็นมาตรฐานสากลเพื่อรักษาความมีชื่อเสียงของแหล่งท่องเที่ยวระดับโลก พร้อมกับพัฒนาแหล่งท่องเที่ยวที่มีศักยภาพให้เป็นที่รู้จักในระดับนานาชาติ ใช้เทคโนโลยีและนวัตกรรมในการผลิตและแปรรูปภาคเกษตรควบคู่กับการอนุรักษ์ทรัพยากรธรรมชาติและสิ่งแวดล้อม รวมทั้งพัฒนาการเชื่อมโยงการค้า การลงทุน กับภูมิภาคต่าง ๆ ของโลก

เป้าหมายเชิงยุทธศาสตร์ “ภาคใต้เป็นเมืองท่องเที่ยวพักผ่อนตากอากาศระดับโลกเป็นศูนย์กลางผลิตภัณธ์ยางพาราและปาล์มน้ำมันของประเทศ และเมืองเศรษฐกิจเชื่อมโยงการค้าการลงทุนกับภูมิภาคอื่น ของโลก”

วัตถุประสงค์

- ๑) เพื่อพัฒนาการท่องเที่ยวของภาคใต้เป็นแหล่งท่องเที่ยวคุณภาพชั้นนำของโลกแผนพัฒนาภาคใต้
- ๒) เพื่อพัฒนาอุตสาหกรรมแปรรูปยางพาราและปาล์มน้ำมันแห่งใหม่ของภาคและ เป็นมิตรกับสิ่งแวดล้อม
- ๓) เพื่อพัฒนาสินค้าเกษตรและอุตสาหกรรมเกษตรตลอดห่วงโซ่คุณค่าและเป็นมิตร กับสิ่งแวดล้อม
- ๔) เพื่อพัฒนาโครงสร้างพื้นฐานสนับสนุนการท่องเที่ยว การพัฒนาเขตอุตสาหกรรม และการเชื่อมโยงการค้าโลก
- ๕) เพื่อพัฒนาพื้นที่เศรษฐกิจใหม่ที่ก่อให้เกิดการกระจายกิจกรรมทางเศรษฐกิจและ สร้างโอกาสในการสร้างรายได้ให้แก่ชุมชน

เป้าหมาย

- ๑) อัตราการเจริญเติบโตทางเศรษฐกิจของภาคใต้ขยายตัวเพิ่มขึ้น
- ๒) สัมประสิทธิ์ความไม่เสมอภาค (Gini Coefficient) ในการกระจายรายได้ภาคใต้ลดลง

ยุทธศาสตร์ที่ ๑ พัฒนาการท่องเที่ยวของภาคใต้เป็นแหล่งท่องเที่ยวคุณภาพชั้นนำของโลก

แนวทางการพัฒนา

- ๑) ยกกระดับมาตรฐานบริการ และส่งเสริมธุรกิจต่อเนื่องในแหล่งท่องเที่ยว ที่มีชื่อเสียงของภาค เช่น ภูเก็ต สมุย พะงัน และหลีเป๊ะ เป็นต้น เพื่อเป็นจุดหมายปลายทางของการท่องเที่ยว โดยคำนึงถึงความสามารถในการรองรับของพื้นที่ (Carrying Capacity) อย่างยั่งยืน ด้วยการ
- ๒) พัฒนาระบบบริการพื้นฐานและสิ่งอำนวยความสะดวก (ระบบขนส่งและระบบสื่อสาร) ที่ทันสมัย เพียงพอโดยคำนึงถึงมาตรฐานความสะอาดและปลอดภัยของสถานที่ท่องเที่ยว

๓) ยกกระดับมาตรฐานบริการการท่องเที่ยว ระบบการป้องกัน และรักษาความปลอดภัย นักท่องเที่ยว ควบคู่กับการส่งเสริมธุรกิจบริการต่อเนื่องกับการท่องเที่ยว อาทิ ศูนย์ประชุมและนิทรรศการ ธุรกิจโรงแรม ร้านอาหาร การผลิตและจำหน่ายสินค้าที่ระลึก และธุรกิจบริการด้านการแพทย์ โดยการนำเทคโนโลยีและนวัตกรรมสมัยใหม่มาใช้เพิ่มคุณภาพและประสิทธิภาพกับระบบบริการสุขภาพและระบบสาธารณสุขทางไกล เช่น ศูนย์บริการการแพทย์ฉุกเฉิน การแพทย์เฉพาะทาง เป็นต้น รวมทั้งพัฒนาบุคลากรด้านทักษะภาษา และบริการท่องเที่ยว พัฒนาเทคโนโลยีสารสนเทศเพื่อเผยแพร่ข้อมูลและประชาสัมพันธ์การท่องเที่ยวและส่งเสริมการตลาดสำหรับนักท่องเที่ยวต่างชาติระดับบน (High End)

๔) พัฒนาและสนับสนุนรูปแบบการท่องเที่ยวเรือสำราญ และการท่องเที่ยวเชิงอาหาร เพื่อการท่องเที่ยวของภาคไปสู่แหล่งท่องเที่ยวชั้นนำระดับโลก โดยการปรับปรุงท่าเรือ ปรับปรุงพิธี ตรวจสอบเข้าเมืองของผู้โดยสารเรือสำราญ การบริหารจัดการท่าเรือให้มีมาตรฐานและมีความปลอดภัย เพื่อเตรียมความพร้อมรองรับเหตุฉุกเฉิน และการพัฒนาบุคลากรรองรับธุรกิจเรือสำราญ สนับสนุนอุตสาหกรรม บริการต่อเนื่องและธุรกิจที่เกี่ยวข้องกับการท่องเที่ยวเรือสำราญและการท่องเที่ยวเชิงอาหาร พัฒนาเส้นทางท่องเที่ยว ให้เชื่อมโยงกับแหล่งท่องเที่ยวอื่นที่มีศักยภาพ อาทิ การท่องเที่ยวเชิงวัฒนธรรมท้องถิ่น เป็นต้น สร้างความพร้อมของชุมชน เพื่อรองรับการท่องเที่ยวในพื้นที่ตามแนวชายฝั่งที่เป็นแหล่งท่องเที่ยว รวมทั้งจัดทำฐานข้อมูลท่องเที่ยว การประชาสัมพันธ์ และการตลาดการท่องเที่ยววัฒนธรรมและอาหาร อาทิ Food Route และการประชุมสัมมนา ด้านอาหาร เป็นต้น

๕) พัฒนาเมืองท่องเที่ยวหลัก (ภูเก็ต) ให้เป็นเมืองอัจฉริยะ (Smart City) และมีระบบขนส่งมวลชน (Monorail) เพื่ออำนวยความสะดวกในการให้บริการนักท่องเที่ยว โดยเร่งรัดพัฒนาระบบขนส่งมวลชน (Monorail) ในจังหวัดภูเก็ต พัฒนาระบบเทคโนโลยีต่าง ๆ ให้ทันสมัย การรักษาสุขภาพแวดล้อมและการใช้พลังงานทดแทน การพัฒนาระบบข้อมูลการแจ้งเตือนแบบ real time อาทิ การจราจร ปริมาณน้ำ การเตือนภัย ภัยพิบัติ การใช้ระบบการจราจรอัจฉริยะ การพัฒนาโครงข่ายการคมนาคมให้เชื่อมโยงทุกรูปแบบ และ การบูรณาการเชื่อมโยง CCTV การพัฒนาและเพิ่มประสิทธิภาพระบบการกำจัดขยะและน้ำเสีย รวมทั้งการสร้างจิตสำนึกของประชาชนในการมีส่วนร่วมและทำประโยชน์เพื่อส่วนรวมในด้านสิ่งแวดล้อม

๖) พัฒนาแหล่งท่องเที่ยวบนบกบริเวณตอนในของภาคเชื่อมโยงกับแหล่งท่องเที่ยวทางทะเลที่มีชื่อเสียง อาทิ เขื่อนรัชชประภา จังหวัดสุราษฎร์ธานี และอุทยานแห่งชาติเขาหลวง จังหวัด นครศรีธรรมราช และแหล่งท่องเที่ยวชายหาดให้เป็นแหล่งท่องเที่ยวแห่งใหม่และมีการเชื่อมโยงโครงข่ายท่องเที่ยวบริเวณชายฝั่งทะเลอ่าวไทยกับชายฝั่งทะเลอันดามัน รวมทั้งเชื่อมโยงสู่เขตการพัฒนาการท่องเที่ยว ฝั่งทะเลตะวันตก (The Royal Coast หรือ Thailand Riviera) โดยการฟื้นฟูแหล่งท่องเที่ยว พัฒนาและปรับปรุงระบบสาธารณสุขปโภคให้มีมาตรฐานและเพียงพอพัฒนาและปรับปรุงเส้นทางเข้าสู่แหล่งท่องเที่ยวให้มีมาตรฐาน เพื่ออำนวยความสะดวกและความปลอดภัยให้กับนักท่องเที่ยว รวมทั้งจุดแวะพักรถที่สามารถเชื่อมโยงกับแหล่งท่องเที่ยวอื่น ๆ ส่งเสริมการมีส่วนร่วมขององค์กรปกครองส่วนท้องถิ่นในการดูแล และป้องกันปัญหาสิ่งแวดล้อมในแหล่งท่องเที่ยว สร้าง route เชื่อมโยงการท่องเที่ยว จัดกิจกรรมส่งเสริมการท่องเที่ยว และการประชาสัมพันธ์ แหล่งท่องเที่ยวของภาค

๗) พัฒนากิจกรรมและบริการท่องเที่ยวรูปแบบใหม่ให้มีความหลากหลายเพื่อสร้าง มูลค่าเพิ่มให้กับ การท่องเที่ยวที่สำคัญของภาค อาทิ ท่องเที่ยวเชิงสุขภาพและสปา พร้อมทั้งส่งเสริมความคิด สร้างสรรค์เพื่อพัฒนาต่อยอดผลิตภัณฑ์และบริการท่องเที่ยว อาทิ ผลิตภัณฑ์สมุนไพร (อาทิ ขมิ้นชัน เถาวัลย์เปรียง หัวร้อยรู) และสุขภาพ (ระนอง กระบี่ สตูล สุราษฎร์ธานี และพัทลุง) ท่องเที่ยวเชิงประวัติศาสตร์และวัฒนธรรม (วัดพระมหาธาตุ วรมหาวิหาร จังหวัด นครศรีธรรมราช) เมืองเก่า (จังหวัด สงขลา พังงา สตูล นครศรีธรรมราช และระนอง) และการท่องเที่ยวเชิงอนุรักษ์ (อนุรักษ์ รักษา และพัฒนา Satun Geo Park ให้เป็นอุทยานธรณีโลก Global Geo Park ต่อไป) การท่องเที่ยวผจญภัย

(พัทลุง นครศรีธรรมราช และ สุราษฎร์ธานี) การท่องเที่ยวเชิงเกษตร การท่องเที่ยวเชิงธุรกิจและบริการ และการท่องเที่ยวเชิงกีฬา โดยการพัฒนา ปรับปรุง บูรณะ แหล่งท่องเที่ยว ให้มีเรื่องราวที่เป็นเอกลักษณ์ของแต่ละพื้นที่ และระบบสาธารณูปโภคที่มีมาตรฐานเหมาะสมตามชนิดของแหล่งท่องเที่ยว พัฒนาสิ่งอำนวยความสะดวกให้รองรับการท่องเที่ยวรูปแบบต่าง ๆ และระบบขนส่งสาธารณะที่มีความปลอดภัยเข้าสู่แหล่งท่องเที่ยว พัฒนาผู้ประกอบการในท้องถิ่น และสร้างการมีส่วนร่วมของชุมชนท้องถิ่นในการเป็นเครือข่ายอาสาสมัครท่องเที่ยว และสนับสนุนองค์กรปกครองส่วนท้องถิ่นในการบริหารจัดการแหล่งท่องเที่ยว พัฒนาระบบป้องกันและแก้ไข ปัญหาสิ่งแวดล้อมในแหล่งท่องเที่ยว ประชาสัมพันธ์และการเข้าถึงข้อมูลด้านการท่องเที่ยวผ่านระบบ การสื่อสารสาธารณะทั้งในและนอกประเทศ รวมทั้งจัดกิจกรรมส่งเสริมการตลาดด้านการท่องเที่ยว

๘) ส่งเสริมการท่องเที่ยวชุมชนให้มีความเข้มแข็งและสอดคล้องกับศักยภาพของพื้นที่ โดยการพัฒนาแหล่งท่องเที่ยวชุมชนที่มีศักยภาพให้มีมาตรฐาน สนับสนุนด้านวิชาการ สร้างนวัตกรรมและ สนับสนุนการพัฒนา และเสริมสร้างศักยภาพคน เพื่อให้องค์กรเครือข่ายชุมชนมีความเข้มแข็งและสามารถพึ่งพา ตนเองรวมทั้งเป็นผู้ประกอบการที่มีส่วนร่วมในการบริหารจัดการการท่องเที่ยวของชุมชนใช้อัตลักษณ์ความโดดเด่น บนฐานของทุนทางวัฒนธรรมและภูมิปัญญาของชุมชนเป็นจุดขาย ยกกระตือรือร้นให้บริการด้านการท่องเที่ยวที่มีมาตรฐานของชุมชน สร้างเครือข่ายการท่องเที่ยวชุมชนให้เชื่อมโยงกับผู้ประกอบการท่องเที่ยวรายใหญ่ ตลอดจน สนับสนุนการพัฒนาเพื่อยกระดับคุณภาพสินค้า OTOP และสินค้าที่ระลึกเพื่อสนับสนุนการท่องเที่ยวชุมชน และเพื่อเป็นแหล่งสร้างงานและกระจายรายได้สู่ท้องถิ่นและชุมชน มีการทดสอบ ออกแบบผลิตภัณฑ์และ บรรจุภัณฑ์ รวมทั้งการประชาสัมพันธ์การท่องเที่ยวชุมชนผ่านช่องทางที่หลากหลาย โดยเฉพาะสื่อออนไลน์ (เว็บไซต์และแอปพลิเคชันต่าง ๆ)

ยุทธศาสตร์ที่ ๒ พัฒนาอุตสาหกรรมแปรรูปยางพาราและปาล์มน้ำมันแห่งใหม่ของประเทศ แนวทางการพัฒนา

๑) พัฒนาเขตอุตสาหกรรมแปรรูปยางพาราขนาดใหญ่ - สะเดา ที่ครบวงจรและเป็นมิตรกับสิ่งแวดล้อม โดยเชื่อมโยงกับการพัฒนาเขตเศรษฐกิจพิเศษชายแดนและนิคมอุตสาหกรรมยาง (Rubber City) โดยการส่งเสริมการลงทุนอุตสาหกรรมยางพารา การขยายผลงานวิจัยด้านเทคโนโลยีและนวัตกรรมสู่การผลิตภัณฑ์ยางพารา ปลายน้ำที่มีมูลค่าสูง เช่น การใช้ยางพาราเป็นวัตถุดิบสำหรับผลิตภัณฑ์ ที่ใช้ในงานวิศวกรรมหรือใช้ในอุตสาหกรรม (แผ่นยางปูพื้น แผ่นปูคอกสัตว์ ยางรองหมอนรองรถไฟ ยางรองคอกสะพาน และผสมยางมะตอยสำหรับลาดถนนใหม่) และวัสดุเครื่องมือทางการแพทย์ (วัสดุจัดฟัน อุปกรณ์เพื่อการเรียน การสอนทางการแพทย์ และสายน้ำเกลือ) ตลอดจน ส่งเสริมการผลิตเฟอร์นิเจอร์จากไม้ยางที่มีการออกแบบ ที่ทันสมัย เพื่อสร้างมูลค่าเพิ่มให้กับอุตสาหกรรมของภาคและเป็นฐานเศรษฐกิจที่สร้างรายได้ได้อย่างยั่งยืน พัฒนาระบบตลาดยางพารา (ตลาดท้องถิ่น ตลาดกลางยางพารา และตลาดซื้อขายล่วงหน้า) ให้มีความเข้มแข็ง และมีระบบการบริหารจัดการได้อย่างมีประสิทธิภาพ เพื่อสามารถใช้เป็นตลาดอ้างอิงที่น่าเชื่อถือของผู้ซื้อ-ขาย ยางของประเทศและตลาดโลก

๒) พัฒนาเขตอุตสาหกรรมโอเลโอเคมีคอลแบบครบวงจรในจังหวัดกระบี่ สุราษฎร์ธานี และชุมพร เพื่อให้เป็นอุตสาหกรรมใหม่ของภาค และสร้างมูลค่าเพิ่มให้กับน้ำมันปาล์ม รวมทั้งส่งเสริมการผลิตและจัดจำหน่ายผลิตภัณฑ์จากอุตสาหกรรมโอเลโอเคมีคอลในตลาดต่างประเทศ และพัฒนาความร่วมมือในการกำหนดมาตรฐานกลางคุณภาพผลผลิตปาล์มน้ำมันของอาเซียน และกลไกความร่วมมือระหว่างประเทศเพื่อนบ้าน (มาเลเซีย อินโดนีเซีย ไทย) ในฐานะผู้ผลิตน้ำมันปาล์มรายใหญ่ของโลกในการกำหนด มาตรฐานราคาน้ำมันปาล์มเพื่อเพิ่มอำนาจการต่อรองในตลาดโลกและสร้างเสถียรภาพด้านราคา รวมทั้งสนับสนุนการวิจัยและพัฒนาเทคโนโลยีชีวภาพด้านปาล์มน้ำมันและ พัฒนาผลิตภัณฑ์ที่มีมูลค่าสูง และการพัฒนาสู่โรงงานต้นแบบ

๓) พัฒนาและสนับสนุนการใช้เทคโนโลยีชีวภาพและนวัตกรรมในการผลิต ภาคเกษตร เพื่อเพิ่มประสิทธิภาพการผลิต และพัฒนาคุณภาพผลผลิตให้กับยางพาราและปาล์ม น้ำมัน รองรับการพัฒนาอุตสาหกรรมแปรรูป การเกษตรในอนาคต รวมทั้งส่งเสริมการเชื่อมโยงการพัฒนาเครือข่าย นวัตกรรมและเทคโนโลยีร่วมกับสถาบันการศึกษา เพื่อวิจัยพัฒนาการออกแบบ พัฒนาและแปรรูปผลิตภัณฑ์ใหม่ๆ อาทิ เครื่องสำอาง และผลิตภัณฑ์อาหาร เป็นต้น การประชาสัมพันธ์และทำการตลาดผลิตภัณฑ์ใหม่ เพื่อเพิ่มช่องทางในการจำหน่ายยางพาราได้มากขึ้น

ยุทธศาสตร์ที่ ๓ พัฒนาการผลิตสินค้าเกษตรหลักของภาคและสร้างความเข้มแข็ง

แนวทางการพัฒนา

๑) ยกระดับการผลิตสินค้าเกษตรที่เป็นอัตลักษณ์ที่เหมาะสมกับศักยภาพพื้นที่ของภาค เช่น ข้าว (ข้าวสังหยด ข้าวหอมกระดังงา ข้าวเล็บนก) ไม้ผล (กล้วยหอมทอง มะพร้าว ทุเรียน มังคุด ส้มโอ) กาแฟ (กาแฟโรบัสตา) พืชสมุนไพร และปศุสัตว์ (โคขุนศรีวิชัย) เพื่อให้เป็นสินค้ามูลค่าสูง มีคุณภาพ ปลอดภัย และได้มาตรฐานส่งออก อาทิ เวชสำอาง ยาสมุนไพร เป็นต้น โดยการส่งเสริมความรู้ด้านกระบวนการผลิตที่ ปลอดภัยและสนับสนุน การใช้ภูมิปัญญา นวัตกรรม และเทคโนโลยีเข้ามาช่วยในการปรับปรุงการปลูก การบำรุงรักษา การเก็บเกี่ยว และการแปรรูปเพื่อสร้างมูลค่าเพิ่มและสร้างความหลากหลายของสินค้าและบรรจุภัณฑ์ การพัฒนาระบบตรวจรับรองคุณภาพมาตรฐานสินค้าที่มีประสิทธิภาพสามารถตรวจสอบย้อนกลับ ได้ พัฒนาระบบขนถ่ายสินค้าและห้องเย็นเพื่อรักษาคุณภาพผลผลิต การต่อยอดการพัฒนาการผลิตสู่ระบบ เกษตรมาตรฐานต่าง ๆ อาทิ เกษตรปลอดภัย และเกษตรอินทรีย์ เป็นต้นส่งเสริมการสร้างตราสินค้าอัตลักษณ์ เชื่อมโยงไปสู่ภาคการผลิตอื่น อาทิ การท่องเที่ยว การทำเกษตรแปลงใหญ่ในพื้นที่ที่เหมาะสม (Zoning) ส่งเสริมการรวมกลุ่มในรูปแบบสถาบันเกษตรกร/สหกรณ์ เพื่อยกระดับความสามารถในการผลิต การดำเนินการรวบรวมผลผลิต คัดแยก บรรจุ และประกอบธุรกิจออนไลน์ผ่านเครือข่ายการสื่อสารสาธารณะ และเพิ่มช่องทางตลาดในกลุ่มตลาดเฉพาะ (Niche Market)

๒) ยกระดับอุตสาหกรรมการเพาะเลี้ยงกุ้งและสัตว์น้ำชายฝั่งและการทำ อุตสาหกรรมประมงทะเลที่ได้มาตรฐานสากล โดยส่งเสริมให้มีการเพาะเลี้ยงที่เป็นมิตรกับสิ่งแวดล้อม การพัฒนากระบวนการผลิตที่มีประสิทธิภาพ และมีการบริหารจัดการที่ได้มาตรฐานสุขอนามัยและเป็นไปตาม กฎกติกาสากล การส่งเสริมการจัดระเบียบเรือประมงเข้าสู่ระบบการควบคุมได้อย่างถูกต้องมีมาตรการควบคุม และเฝ้าระวังการประมง IUU ที่มีประสิทธิภาพขึ้นไปถึงการพัฒนาการตรวจสอบย้อนกลับ (Traceability) ของสินค้าประมง รวมทั้งส่งเสริมการแปรรูปผลิตภัณฑ์อาหารทะเลที่หลากหลาย ในพื้นที่จังหวัดสุราษฎร์ธานี นครศรีธรรมราช สงขลา และชุมพร

๓) ส่งเสริมการทำเกษตรแบบผสมผสาน เพื่อสร้างความสามารถในการพึ่งพาตนเองและความมั่นคงทางด้านรายได้ให้กับเกษตรกรรายย่อย สามารถใช้ทรัพยากรและปัจจัยการผลิต อย่างคุ้มค่า โดยเฉพาะการทำเกษตรและเลี้ยงสัตว์ผสมผสานร่วมกับการปลูกยางพารา ปาล์ม น้ำมัน และไม้ผล หรือในพื้นที่ปลูกยางพาราและปาล์ม น้ำมันที่ไม่เหมาะสม ส่งเสริมการปลูกพืชพันธุ์ดี (ไม้ผล และพืชผัก รวมทั้ง พืชเศรษฐกิจอื่น) ที่คำนึงถึงความสอดคล้องกับความต้องการของตลาด โดยการสนับสนุนความรู้ ด้านเทคโนโลยีและนวัตกรรมใหม่ๆ เพื่อสนับสนุนการทำเกษตรอินทรีย์ วิถีชาวบ้าน และยกระดับคุณภาพ การผลิตให้ได้มาตรฐาน โดยเฉพาะมาตรฐานเกษตรอินทรีย์ การเพิ่มช่องทางการตลาด โดยการเชื่อมโยง เครือข่าย รวมทั้งการพัฒนาคุณภาพดินและแหล่งน้ำเพื่อสนับสนุนการทำเกษตร

๔) ส่งเสริมให้มีการใช้เทคโนโลยีและนวัตกรรมในการผลิตและบริหารจัดการฟาร์ม อย่างเป็นระบบ โดยเฉพาะในกลุ่มเกษตรกรรุ่นใหม่เพื่อพัฒนาไปสู่การเป็นเกษตรกรมืออาชีพ/เกษตรกรอัจฉริยะ (Smart Farmer) โดยสนับสนุนการรวมกลุ่มเกษตรกร การสร้างและพัฒนาความเข้มแข็งขององค์กร/สถาบัน เกษตรกร และพัฒนาเครือข่าย วิชากิจชุมชนหรือสหกรณ์การเกษตร เพื่อร่วมกันจัดหาปัจจัยการผลิต เครื่องมือและอุปกรณ์การเกษตรสมัยใหม่ รวมทั้ง

ส่งเสริมการวิจัยและพัฒนาเทคโนโลยี และนวัตกรรมการเกษตรเทคโนโลยีดิจิทัล ควบคู่กับส่งเสริมให้เกษตรกรใช้ประโยชน์ในการวางแผนการผลิต และบริหารจัดการฟาร์ม อย่างเป็นระบบ เพื่อให้ได้ผลผลิตที่มีคุณภาพตามความต้องการของตลาด และมีการผลิตที่เป็นมิตรกับสิ่งแวดล้อม ตลอดจนสนับสนุนการเข้าถึงแหล่งเงินทุนที่เป็นธรรมและทั่วถึง พัฒนาผู้ประกอบการและ SMEs รวมทั้งสนับสนุนการพัฒนาธุรกิจ start up และการพัฒนาการเชื่อมโยงธุรกิจตามแนวทางประชารัฐ เพื่อเพิ่มประสิทธิภาพและยกระดับสินค้าเกษตรให้ได้มาตรฐานสากล สามารถสร้างแบรนด์ที่เป็นอัตลักษณ์และแข่งขันในตลาดโลกได้

๕) สร้างความเข้มแข็งให้กับกลุ่มเกษตรกรและชุมชน โดยสนับสนุนการเข้าถึงข้อมูล ข่าวสารและช่องทางการตลาดทั้งในและต่างประเทศ สร้างโอกาสในการเรียนรู้ระบบและตามอัธยาศัย ด้านวิทยาศาสตร์ เทคโนโลยี ส่งเสริมให้ชุมชนได้มีโอกาสเรียนรู้ด้านอาชีวศึกษาที่ได้มาตรฐานและสอดคล้องกับ ความต้องการแรงงานในภาค เพื่อเสริมสร้างรายได้และเตรียมความพร้อมสำหรับการประกอบอาชีพ ที่สอดคล้องกับความต้องการของตลาดในอนาคต รวมทั้งสนับสนุนชุมชนให้สามารถเข้าถึงแหล่งเรียนรู้ได้ทุกที่ ทุกเวลา โดยใช้ประโยชน์จากการพัฒนาระบบเครือข่ายเทคโนโลยีดิจิทัลและดิจิทัลแพลตฟอร์ม สื่อดิจิทัล เพื่อการศึกษาในทุกระดับทุกประเภทอย่างทั่วถึงและมีประสิทธิภาพ รวมทั้งสร้างโอกาสในการเข้าถึงระบบบริการ สาธารณสุข ตลอดจนพัฒนาความสามารถในการพึ่งพาตนเอง และการจัดการตนเอง เพื่อสร้างภูมิคุ้มกันด้านสังคม

ยุทธศาสตร์ที่ ๔ พัฒนาโครงสร้างพื้นฐานสนับสนุนการท่องเที่ยว การพัฒนาเขตอุตสาหกรรม และการเชื่อมโยงการค้าโลก

แนวทางการพัฒนา

พัฒนาโครงข่ายคมนาคมขนส่งเชื่อมโยงการพัฒนาแหล่งท่องเที่ยวชั้นนำ แห่งใหม่กับแหล่งท่องเที่ยวที่มีชื่อเสียง โดยพัฒนาถนนเลียบชายฝั่งทะเลอ่าวไทยสายชุมพร-สุราษฎร์ธานี- นครศรีธรรมราช-สงขลา เชื่อมโยงกับสาย The Royal Coast ของภาคกลาง พัฒนาเส้นทางรถไฟเพื่อสนับสนุน การท่องเที่ยวเชื่อมโยงฝั่งอันดามัน และอ่าวไทย อาทิ สายท่าขุน-พังงา-พุนพิน-ดอนสัก สายระนอง-ชุมพร และพัฒนาเส้นทางรถไฟเชื่อมโยงพื้นที่ตอนเหนือ-ใต้ของฝั่งอันดามัน และสายระนอง-พังงา-กระบี่-ตรัง ควบคู่กับการพัฒนาเมืองภูเก็ต เมืองหาดใหญ่ ให้เป็นเมืองศูนย์กลางเศรษฐกิจของภาค และเตรียมความพร้อม จังหวัด สุราษฎร์ธานี และกระบี่ ให้เป็นเมืองนำอยู่ รวมทั้งเมืองชุมพร ระนอง เป็นเมืองในพื้นที่พิเศษที่มีการพัฒนาให้สามารถรองรับการขยายตัวทางเศรษฐกิจและการท่องเที่ยว โดยการจัดระบบผังเมืองที่มีประสิทธิภาพ มีการจัดสภาพแวดล้อมทางกายภาพและสิ่งแวดล้อมที่เอื้อต่อสุขภาวะของประชาชน การเตรียมโครงสร้างพื้นฐาน (ด้านคมนาคมขนส่ง การสื่อสาร และพลังงานที่ใช้เทคโนโลยีที่ทันสมัย และระบบดิจิทัล) รวมทั้งพัฒนาเทคโนโลยีสมัยใหม่เพื่อใช้ในการบริหารจัดการเมือง พัฒนาระบบขนส่งสาธารณะและพื้นที่ สาธารณะที่มีการออกแบบ

๑) สำหรับคนทุกกลุ่ม รวมทั้งพัฒนาพื้นที่บริเวณเขตเศรษฐกิจพิเศษชายแดนให้มีความพร้อมสำหรับรองรับกิจกรรมทางเศรษฐกิจและสังคมเชื่อมโยงกับประเทศเพื่อนบ้าน

๒) พัฒนาและสนับสนุนท่าเรือสำราญในจังหวัดภูเก็ต ให้เป็นท่าเรือหลัก (Homeport) ของโลก รวมทั้งพัฒนาท่าเรือแวะพัก (Port of Call) และท่าเรือสำราญให้มีสิ่งอำนวยความสะดวกที่มีมาตรฐาน ความสะอาดและความปลอดภัยในแหล่งท่องเที่ยวทางทะเลที่มีศักยภาพของภาค (กระบี่ พังงา และสมุย) รวมทั้งการบำรุงรักษาธำน้ำ

๓) พัฒนาระบบโครงสร้างพื้นฐานสนับสนุนการพัฒนาเขตอุตสาหกรรมแปรรูป ยางพารา หาดใหญ่-สะเดา โดยเร่งรัดการพัฒนาโครงข่ายรถไฟ อาทิ รถไฟฟ้าหาดใหญ่-ปาดังเบซาร์ รถไฟทางคู่ ชุมพร-สุราษฎร์ธานี-หาดใหญ่-สงขลา พัฒนาทางหลวงพิเศษ (Motorway) หาดใหญ่-ด่านพรมแดนสะเดา พัฒนาศูนย์กระจายสินค้าทุ่งสงเป็นศูนย์กลางการเชื่อมโยงการขนส่งระบบราง รวมทั้งพัฒนาเมืองรอบสถานีขนส่งระบบรางในเมืองทุ่งสง และเมืองสะเดา (ปาดังเบซาร์) ตลอดจนพัฒนาท่าเรือสงขลาแห่งที่ ๒ เพื่อรองรับการขนส่งสินค้าเชื่อมโยงกับท่าเรือชายฝั่งและท่าเรือหลักทั้งภายในและต่างประเทศ

๔) พัฒนาโครงสร้างพื้นฐานเชื่อมโยงภาคใต้กับเส้นทางการค้าโลก โดยการพัฒนา และปรับปรุงท่าเรือที่มีอยู่ในปัจจุบันทั้งฝั่งอันดามันและฝั่งอ่าวไทยให้สามารถใช้ประโยชน์ได้อย่างเต็มศักยภาพ รวมทั้งการพัฒนาและบริหารจัดการพื้นที่หลังท่า พัฒนาและปรับปรุงสนามบินนานาชาติและสนามบิน ภายในประเทศให้สามารถรองรับการเดินทางและการขนส่งสินค้า พัฒนาโครงข่ายรถไฟเชื่อมโยงท่าเรือสงขลา ๒ - หาดใหญ่ - ปาดังเบซาร์ - บัตเตอร์เวอร์ธ (รัฐปีนัง มาเลเซีย) รวมทั้งพัฒนาโครงข่ายถนนสายหลักเป็น ๔ ช่องจราจร และการพัฒนาโครงข่ายถนนสายรองให้เชื่อมโยงกับถนนสายหลักเพื่อสนับสนุนการขนส่งและกระจายสินค้า จากพื้นที่ตอนในสู่พื้นที่หลักได้อย่างมีประสิทธิภาพ และการพัฒนาสิ่งอำนวยความสะดวกและศูนย์บริการโลจิสติกส์รูปแบบต่าง ๆ เพื่อรองรับการขนส่งสินค้าต่อเนื่องหลายรูปแบบและการค้าการลงทุนระหว่างประเทศ รวมทั้งการพัฒนาและปรับปรุงโครงข่ายคมนาคมและสิ่งอำนวยความสะดวกบริเวณด่านชายแดนโดยใช้เทคโนโลยีสารสนเทศในการบริการ และอำนวยความสะดวกในการข้ามแดนทั้งของประชาชน สินค้า และยานพาหนะให้มีประสิทธิภาพ

ยุทธศาสตร์ที่ ๕ อนุรักษ์ ป่าไม้ และบริหารจัดการทรัพยากรธรรมชาติและสิ่งแวดล้อมอย่างเป็นระบบเพื่อเป็นฐานการพัฒนาที่ยั่งยืนเชื่อมโยงการค้าโลก

แนวทางการพัฒนา

๑) เพิ่มประสิทธิภาพการจัดการฐานทรัพยากรให้มีความอุดมสมบูรณ์ โดยเฉพาะ ทรัพยากรดิน น้ำ ป่าไม้ ประมง และชายฝั่ง เพื่อเป็นปัจจัยการผลิตที่มีประสิทธิภาพ โดยการอนุรักษ์และฟื้นฟู ทรัพยากรโดยอาศัย ความร่วมมือของชุมชน ส่งเสริมการปลูกป่าชุมชน ป่าชายเลน การปลูกไม้เศรษฐกิจ การรักษาระบบนิเวศทางทะเล อนุรักษ์ ฟื้นฟูสัตว์น้ำบริเวณป่าชายเลน และการป้องกันการกัดเซาะชายฝั่ง โดยใช้เทคโนโลยีและรูปแบบที่เหมาะสมกับแต่ละสภาพพื้นที่ และการจัดระเบียบและกำหนดกิจกรรมทางเศรษฐกิจและสิ่งปลูกสร้างบริเวณพื้นที่ชายฝั่งทะเลเพื่อลดผลกระทบต่อการกัดเซาะบริเวณชายฝั่ง รวมทั้ง จัดการฐานข้อมูลเพื่อการวางแผนทางการเกษตรที่เหมาะสม และระบบข้อมูลสารสนเทศเพื่อเฝ้าระวังและติดตามสถานการณ์ด้านทรัพยากรธรรมชาติและสิ่งแวดล้อม

๒) วางระบบป้องกันและแก้ไขปัญหาการบริหารจัดการน้ำอย่างเป็นระบบ โดยนำ เทคโนโลยีมาใช้ในการจัดทำระบบการจัดการน้ำเชิงลุ่มน้ำที่ทันสมัย จัดทำข้อมูลสารสนเทศด้านน้ำ เพื่อแก้ไข ปัญหาภัยแล้งและอุทกภัย ในพื้นที่ที่เกิดน้ำท่วมซ้ำซาก อาทิ พัทลุง และนครศรีธรรมราช รวมทั้งจัดหาน้ำ เพื่อชุมชนชนบทและน้ำเพื่อการบริโภค อุปโภคและการเกษตรที่เพียงพอ ตลอดจนการพัฒนาประมงและกักเก็บน้ำ และระบบส่งน้ำดิบ โดยการพัฒนาประมง โครงข่ายท่อส่งน้ำ ระบบจำหน่ายน้ำและการเพิ่มประสิทธิภาพระบบส่งน้ำให้เพียงพอเพื่อสนับสนุนปริมาณความต้องการใช้น้ำที่เพิ่มขึ้นในเขตเมือง เพื่อการอยู่อาศัย พาณิชยกรรม และบริการ และลดผลกระทบจากปัญหาขาดแคลนน้ำในช่วงฤดูแล้ง

๓) ส่งเสริมการใช้พลังงานทดแทนและเพิ่มประสิทธิภาพการใช้พลังงานเพื่อสร้างความมั่นคงด้านพลังงาน โดยส่งเสริมการใช้พลังงานจากธรรมชาติ อาทิ ลม แสงแดด ชีวมวล (จากวัสดุเหลือใช้ทางการเกษตร) และส่งเสริมให้เอกชนเข้ามาร่วมลงทุนในสาขาพลังงาน โดยใช้รูปแบบการร่วมลงทุน ระหว่างภาครัฐและเอกชน (Public Private Partnership: PPP) รวมทั้งส่งเสริมให้ภาคประชาชนเข้ามามีส่วนร่วมในการดำเนินงาน และส่งเสริมการใช้เทคโนโลยีการผลิตที่ประหยัดพลังงานให้กับผู้ประกอบการ การให้ความรู้กับประชาชนในการใช้พลังงานอย่างมีประสิทธิภาพ

๔) บริหารจัดการและแก้ไขปัญหาสิ่งแวดล้อมอย่างเป็นระบบ โดยการลงทุนในโครงสร้างพื้นฐานด้านการจัดการมลพิษ อาทิ ระบบรวบรวมและบำบัดน้ำเสีย และระบบกำจัดขยะมูลฝอยที่เหมาะสม การให้ความรู้การจัดการขยะตั้งแต่ต้นทางจนถึงปลายทาง ควบคู่กับการสร้างจิตสำนึกให้กับประชาชนทุกวัยทั้งในและนอกระบบการศึกษา รณรงค์การบริโภคที่เป็นมิตรกับสิ่งแวดล้อมเพื่อลดปริมาณการเกิดของเสีย ส่งเสริมและเข้มงวดการดำเนินมาตรการ ๓ R (Reduce Reuse Recycle) ทั้งในระดับท้องถิ่นและชุมชน ส่งเสริมระบบบริหารจัดการสิ่งแวดล้อมที่ปลายทางอย่างเหมาะสม เช่น การใช้ระบบฝังกลบที่ถูกหลักวิชาการ การแปลงขยะเป็นพลังงาน เป็นต้น สนับสนุนการนำเทคโนโลยีมาใช้ในการควบคุมและแก้ไขปัญหาสิ่งแวดล้อม และสนับสนุนท้องถิ่นและชุมชนในการจัดการสิ่งแวดล้อมด้วยมาตรการจูงใจ ทั้งมาตรการทางภาษี และมาตรการสนับสนุนงบประมาณ

ยุทธศาสตร์ที่ ๖ พัฒนาพื้นที่ระเบียงเศรษฐกิจภาคใต้อย่างยั่งยืนตัวชี้วัดและค่าเป้าหมาย

แนวทางการพัฒนา

๑) พัฒนาประตูการค้าฝั่งตะวันตก (Western Gateway) โดยการเพิ่มประสิทธิภาพ โครงสร้างพื้นฐานการขนส่งและระบบโลจิสติกส์ที่มีในปัจจุบันและพัฒนาเพิ่มเติมเพื่อเชื่อมโยงฝั่งอ่าวไทย-ฝั่งอันดามัน-ประเทศแถบเอเชียใต้ ให้สามารถเดินทางและขนส่งสินค้าผ่านเส้นทางประตูเศรษฐกิจ ด้านตะวันตกของประเทศไทยได้อย่างต่อเนื่อง ไร้รอยต่อ ส่งเสริมระบบการขนส่งและโลจิสติกส์ให้ได้มาตรฐานสากล และศึกษาความเชื่อมโยงทางเศรษฐกิจทั้งด้านการผลิต การค้า การลงทุน โดยให้ความสำคัญกับการพัฒนาท่าเรือจังหวัดระนอง และการเชื่อมโยงเส้นทางรถไฟระหว่างชุมพร-ระนอง ที่จะสนับสนุนให้เกิดการใช้ประโยชน์จากท่าเรือระนองให้เป็น Western Gateway

๒) พัฒนาประตูการท่องเที่ยวอ่าวไทยและอันดามัน (Royal Coast & Andaman Route) โดยพัฒนาการท่องเที่ยวเชื่อมโยงฝั่งอ่าวไทยและอันดามันตามแนวประจวบคีรีขันธ์-ชุมพร-ระนอง-เมียนมา ควบคู่กับการพัฒนาเส้นทางท่องเที่ยวและสนับสนุนกิจกรรมกระตุ้นการท่องเที่ยวเชื่อมโยง ทั้งสองฝั่งทะเล รวมทั้งการพัฒนาโครงข่ายคมนาคมทั้งทางบกและทางอากาศ และสิ่งอำนวยความสะดวก ด้านการท่องเที่ยว มุ่งเน้นรูปแบบการท่องเที่ยวเชิงนิเวศที่มีคุณภาพและมาตรฐานเชื่อมโยงแหล่งท่องเที่ยว ชายฝั่งทะเลของจังหวัดชุมพรกับ Royal Coast และเชื่อมโยงเส้นทางการท่องเที่ยวสู่แหล่งน้ำแร่และเกาะต่าง ๆ ของจังหวัดระนองและประเทศเมียนมา

๓) พัฒนาอุตสาหกรรมฐานชีวภาพและการแปรรูปการเกษตรมูลค่าสูง (Bio-Based & Processed Agricultural Products) โดยสนับสนุนการนำเทคโนโลยีสมัยใหม่มาใช้ในการผลิต ส่งเสริมการวิจัยและพัฒนาเพื่อสร้างมูลค่าเพิ่มให้กับสินค้าทางการเกษตร โดยเน้นการวิจัยและพัฒนาเพื่อต่อยอดจากการผลิตน้ำมันปาล์มในจังหวัดสุราษฎร์ธานี นครศรีธรรมราช และจังหวัดใกล้เคียง (กระบี่ และชุมพร) ไปสู่ผลิตภัณฑ์ที่มีมูลค่าสูงขึ้น อาทิ Phase Change Material (PCM) และ Nutritional Foods พัฒนาต่อยอดอุตสาหกรรมยางพาราและการแปรรูปอาหาร และพืชเศรษฐกิจสำคัญอื่น ๆ ผ่านการสร้างความร่วมมือระหว่าง ภาคเอกชนและสถาบันการศึกษา กำหนดเขตพื้นที่และสิทธิประโยชน์สำหรับการพัฒนาอุตสาหกรรม ฐานชีวภาพที่ชัดเจน เพื่อดึงดูดการลงทุนของภาคเอกชน ส่งเสริมการพัฒนาบุคลากรด้านวิทยาศาสตร์และ เทคโนโลยี

๔) การอนุรักษ์ทรัพยากรธรรมชาติ การส่งเสริมวัฒนธรรม และการพัฒนาเมืองน่าอยู่ (Green Culture & Livable Cities) ในพื้นที่จังหวัดชุมพร ระนอง สุราษฎร์ธานี และนครศรีธรรมราช โดยเน้น กรอบการเป็นเมืองที่มีความน่าอยู่สำหรับคนทุกกลุ่ม และยังคงรักษาอัตลักษณ์ของพื้นที่ รวมทั้ง อนุรักษ์และฟื้นฟูทรัพยากรธรรมชาติทางทะเล ป่าไม้ และป่าชายเลน เพื่อให้เกิดการพัฒนาที่ยั่งยืน อนุรักษ์และส่งเสริม วัฒนธรรมและภูมิปัญญาท้องถิ่น เพิ่มบทบาทการมีส่วนร่วมของชุมชนในการบริหารจัดการและพัฒนาแหล่งการเรียนรู้และการท่องเที่ยววิถีชุมชน และพัฒนาเมืองน่าอยู่สำหรับคนทุกกลุ่มในสังคม และเอื้อต่อการขยายตัวทางเศรษฐกิจและสังคม โดยกำหนดการพัฒนาเมืองระนองให้เป็น Smart Living City ที่มีการวางผังเมืองและระบบสาธารณูปโภคสาธารณูปการที่ทันสมัย

ที่มา: สำนักงานคณะกรรมการพัฒนาเศรษฐกิจและสังคมแห่งชาติ

๑.๓.๒ แผนพัฒนากลุ่มจังหวัด

แผนพัฒนากลุ่มจังหวัดภาคใต้ฝั่งอ่าวไทย

๑. วิสัยทัศน์ : “เมืองศูนย์กลางการเกษตร และพืชเศรษฐกิจของประเทศ ที่เติบโตอย่างมั่นคง บนพื้นฐานของชุมชนเข้มแข็งและเมืองท่องเที่ยวระดับนานาชาติที่ยั่งยืน”

๒. พันธกิจ (Mission)

๑. สร้างและพัฒนาระบบบริหารจัดการการเกษตร สัตว์น้ำและพืชเศรษฐกิจ (ยางพารา / ปาล์มน้ำมัน) ของกลุ่มจังหวัด ให้มีคุณภาพแบบครบวงจร

๒. พัฒนาระบบการท่องเที่ยวให้เกิดมูลค่าเพิ่มอย่างยั่งยืน โดยการผสมเชื่อมโยงกับกลุ่มอันดามันและเอกลักษณ์ที่โดดเด่นระดับโลก

๓. ส่งเสริมการมีส่วนร่วมจากทุกภาคส่วนในการร่วมสร้างกลุ่มจังหวัดสู่เมืองสีเขียว ที่มีระบบชุมชนเข้มแข็งบนฐานปรัชญาเศรษฐกิจพอเพียง

๔. เสริมสร้างศักยภาพกลุ่มจังหวัดให้เป็นศูนย์กลางการคมนาคม และการขนส่งสินค้า รองรับการพัฒนาของกลุ่มจังหวัด

๓. เป้าประสงค์รวม (Objectives)

๑. สร้างความมั่นคง มั่งคั่ง แก่เกษตรกร และผู้ประกอบการ และระบบเศรษฐกิจของกลุ่มจังหวัด ด้วยระบบการบริหารจัดการการเกษตร และพืชเศรษฐกิจ (ยางพารา / ปาล์มน้ำมัน) ที่มีประสิทธิภาพ

๒. ยกระดับกลุ่มจังหวัดภาคใต้ฝั่งอ่าวไทยให้เป็นแหล่งผลิต แหล่งการค้า แหล่งเรียนรู้ การพัฒนายางพาราและปาล์มน้ำมันของประเทศ

๓. พัฒนาการท่องเที่ยวของกลุ่มจังหวัด สู่การท่องเที่ยวนานาชาติที่ยั่งยืน

๔. สร้างและพัฒนากลุ่มจังหวัดให้เป็นพื้นที่สีเขียวที่ยั่งยืน (Green Area)

๕. จัดระบบโครงสร้างพื้นฐานทางการคมนาคมและสาธารณูปโภค ให้มีศักยภาพในการรองรับการพัฒนาของกลุ่มจังหวัดในทุกๆ ด้าน

๔. ประเด็นยุทธศาสตร์

ประเด็นยุทธศาสตร์ที่ ๑ การผลิต แปรรูปและ การบริหารจัดการพืชเศรษฐกิจยางพาราและปาล์มน้ำมันที่มีคุณภาพแบบครบวงจร

ประเด็นยุทธศาสตร์ที่ ๒ การท่องเที่ยวนานาชาติที่ยั่งยืน

ประเด็นยุทธศาสตร์ที่ ๓ พัฒนาการเกษตรที่มีศักยภาพในพื้นที่ให้มีความเข้มแข็ง (ข้าว, ไม้ผล, ปศุสัตว์, ประมง)

ประเด็นยุทธศาสตร์ที่ ๔ การพัฒนาสู่เมืองสีเขียว ชุมชนเข้มแข็ง มั่นคง มั่งคั่ง อย่างยั่งยืน
ประเด็นยุทธศาสตร์ที่ ๕ การพัฒนาโครงสร้างพื้นฐานทางการคมนาคม และการโลจิสติกส์

๑.๓.๓ แผนพัฒนาจังหวัดพัทลุง

ประเด็นยุทธศาสตร์การพัฒนาจังหวัด

วิสัยทัศน์ Vision

“เมืองคนคุณภาพ สิ่งแวดล้อมดี

ชุมชนเข้มแข็งการเกษตรและการท่องเที่ยวเชิงอนุรักษ์ที่ยั่งยืน”

เมืองคนคุณภาพ หมายถึง

-คนพัทลุงมีความรักทางวัฒนธรรม และวิถีดั้งเดิมที่มีคุณค่า มีการศึกษาดี เรียนรู้ตลอดชีวิตมีความเป็นพลเมืองไทย พลเมืองอาเซียน พลเมืองโลก และความรัก ภาคภูมิใจในจังหวัดสูง มีความสามารถในการสร้างสรรค์นวัตกรรม และการปรับตัวท่ามกลางความเปลี่ยนแปลงสูง

-คนพัทลุงตื่นตัวทางการเรียนรู้ เป็นเมืองการศึกษา ผู้คนใฝ่รู้ เรียนรู้ ตลอดชีวิต วัฒนธรรม การศึกษาเข้มแข็ง สถานศึกษาทุกระดับมีคุณภาพ มาตรฐาน

-คนมีสุขภาพสมบูรณ์แข็งแรงทุกมิติ (กาย สติปัญญา จิตใจ อารมณ์ สังคม สิ่งแวดล้อมฯ) ได้รับการพัฒนาศักยภาพในการจัดการสุขภาพของตนเอง ชุมชนตามศักยภาพที่มีอยู่ พัฒนาจังหวัดให้มุ่งสู่ความเป็นเลิศในการเป็นเมืองสุขภาพดี ปัญญาดีที่ยั่งยืน

เมืองสิ่งแวดล้อมดี หมายถึง

-ทรัพยากรธรรมชาติของจังหวัดได้รับการอนุรักษ์ ฟื้นฟู พัฒนา และการบริหารการใช้ประโยชน์ที่คำนึงถึงการใช้อย่างยั่งยืน และเกิดคุณค่าทางสังคม และเศรษฐกิจ

-ปัญหาทางสิ่งแวดล้อม ภัยทางธรรมชาติ ลดลง อย่างต่อเนื่อง มีระบบการจัดการ การป้องกันและการรับมือที่มีประสิทธิภาพ

-สังคมพัทลุงเป็นสังคมที่ให้ความสำคัญกับการสร้างเมืองสีเขียว เกิดวัฒนธรรมการรักธรรมชาติในทุกหมู่บ้าน ปัญหาการบุกรุกทำลายป่าไม้ ทรัพยากรลดลง พื้นที่ป่าไม้เพิ่มมากขึ้น อย่างต่อเนื่อง

-คนพัทลุงเป็นเมืองอากาศบริสุทธิ์ ไม่มีมลพิษทางสิ่งแวดล้อม การจัดการขยะมีมาตรฐานเมืองสิ่งแวดล้อมที่ดี

ชุมชนเข้มแข็ง หมายถึง

-ชุมชน ประชาชนมีวิถีชีวิตเรียบง่าย ดำเนินชีวิตด้วยหลักปรัชญาของเศรษฐกิจพอเพียง

-ประชาชนมีอาชีพ มีรายได้เพียงพอต่อการดำรงชีพ มีหลักประกันความมั่นคง มีความปลอดภัยในชีวิต และทรัพย์สิน ได้รับความคุ้มครองตามกฎหมายอย่างเสมอภาคและเป็นธรรม มีศักดิ์ศรีของความเป็นมนุษย์ สามารถดำรงชีวิตในสังคมได้อย่างมีความสุข

-วัฒนธรรม ประเพณีของชุมชนได้รับการจัดการอย่างเข้มแข็ง มีคุณค่าทางการพัฒนาทางสังคมและเศรษฐกิจของชุมชน

การเกษตรและการท่องเที่ยวเชิงอนุรักษ์ยั่งยืน หมายถึง

-เศรษฐกิจจังหวัดเติบโตอย่างต่อเนื่องจากการเกษตร ยึดหลักการผลิตที่เหมาะสมกับระบบนิเวศน์ ใช้ทรัพยากรอย่างประหยัดมีประสิทธิภาพ ตั้งอยู่บนพื้นฐานของความสมดุลต่อสภาพแวดล้อม รักษาอัตราการผลิตให้อยู่ในระดับที่ไม่ก่อให้เกิดผลเสียทั้งในระยะสั้นและระยะยาว

-ผลผลิตทางการเกษตรมีความปลอดภัยต่อสุขภาพและพละนามัยของมนุษย์ เป็นการเกษตรจากการเรียนรู้บนพื้นฐานกระบวนการมีส่วนร่วมของชุมชนเกษตร และนำไปสู่การพึ่งพาตนเองของเกษตรกร ผลผลิตมีหลากหลายเพียงพอต่อการดำรงชีวิตและความมั่นคงทางอาหารของจังหวัด

-วัฒนธรรม ภูมิปัญญา ประเพณี ผลผลิตจากภูมิปัญญาของจังหวัด สามารถสร้างรายได้เข้าจังหวัด

-แหล่งท่องเที่ยว กิจกรรมการท่องเที่ยว ทั้งในพื้นที่นิเวศน์ภูเขา-ทะเลสาบ-วัฒนธรรม ศาสนาประเพณี มีชื่อเสียงระดับประเทศ และนานาชาติ มุ่งสู่อุตสาหกรรมการท่องเที่ยวเชิงอนุรักษ์แบบครบวงจร โดดเด่นในการท่องเที่ยวเพื่อการเรียนรู้ ศึกษาดูงานการท่องเที่ยวเชิงอนุรักษ์ การท่องเที่ยวเพื่อสุขภาพ การท่องเที่ยวในเชิงวัฒนธรรม ชุมชนและท้องถิ่นมีความพร้อมในการเป็นเจ้าบ้านที่ดี

พันธกิจ Mission

การบริหารเชิงพื้นที่และการพัฒนาจังหวัดพัทลุง มุ่งสู่เมืองคนคุณภาพ สิ่งแวดล้อมดี ชุมชนเข้มแข็ง การเกษตรและการท่องเที่ยวเชิงอนุรักษ์ยั่งยืน โดยน้อมนำ “ปรัชญาเศรษฐกิจพอเพียง” มาปรับใช้ในทุกระดับกระบวนการและทุกภาคส่วน ทั้งนี้ ได้กำหนดพันธกิจการพัฒนาจังหวัด ดังนี้

- ๑.พัฒนาคนให้มีคุณภาพ สุขภาพดี มีความรู้และปัญญา พร้อมคุณธรรม ครอบครัวยุคใหม่ ชุมชนเข้มแข็ง พึ่งพาตนเองได้อย่างยั่งยืน
- ๒.เสริมสร้างความอุดมสมบูรณ์ของทรัพยากรธรรมชาติ และดูแลรักษาคุณภาพสิ่งแวดล้อม การใช้ประโยชน์อย่างรู้คุณค่า
- ๓.พัฒนาชุมชนให้มีความเข้มแข็งด้วยหลักปรัชญาของเศรษฐกิจพอเพียง มีความสามารถในการพึ่งตนเอง ปรับตัวได้เท่าทันการเปลี่ยนแปลง
- ๔.พัฒนาการเกษตรให้มีความมั่นคงและยั่งยืน เป็นรายได้หลักทางเศรษฐกิจของจังหวัดและความมั่นคงทางอาหารในอนาคต
- ๕.ส่งเสริมและพัฒนากิจกรรมการท่องเที่ยวเชิงอนุรักษ์ให้มีคุณภาพมาตรฐานทางการท่องเที่ยวเชิงอนุรักษ์แบบครบวงจร

เป้าประสงค์รวมของแผนยุทธศาสตร์ (Objective)

เพื่อให้สอดคล้องกับศักยภาพการพัฒนาจังหวัดและบริบทการเปลี่ยนแปลงทางเศรษฐกิจและสังคมของประเทศ และก้าวไปสู่วิสัยทัศน์การพัฒนาจังหวัดที่พึงปรารถนาในระยะเวลา ๕ ปี จังหวัดจึงกำหนดเป้าประสงค์รวมของการพัฒนา ดังนี้

๑. พัทลุงเมืองเกษตรคุณภาพมาตรฐานสากล การเกษตรของจังหวัด สร้างความมั่นคงทางเศรษฐกิจกระจายรายได้ สร้างงาน อาชีพแก่เกษตรกร และชุมชน
๒. การท่องเที่ยวสร้างความมั่นคงทางเศรษฐกิจกระจายรายได้สู่จังหวัดและรักษาสิ่งแวดล้อมที่ยั่งยืน
๓. ประชาชนมีคุณภาพ เรียนรู้ตลอดชีวิต สังคมน่าอยู่ และมีความสงบด้วยหลักปรัชญาเศรษฐกิจพอเพียง
๔. พัทลุงเมืองสีเขียว ทรัพยากร ธรรมชาติอุดมสมบูรณ์ ชุมชนมีสิ่งแวดล้อมดี
๕. ระบบโครงสร้างพื้นฐานมีประสิทธิภาพ การคมนาคมปลอดภัย การบริหารจัดการมีธรรมาภิบาล

ประเด็นยุทธศาสตร์การพัฒนา ๕ ประเด็น (Strategic Issue)

ประเด็นการพัฒนาที่ ๑ การพัฒนาเศรษฐกิจมูลค่าสูงที่ยั่งยืนจากฐานการเกษตรอุตสาหกรรมต่อเนื่องจากการเกษตร และผลิตภัณฑ์ชุมชนและท้องถิ่น

ประเด็นการพัฒนาที่ ๒ การพัฒนาการท่องเที่ยวและกีฬาเพื่อสร้างมูลค่าทางเศรษฐกิจ

ประเด็นการพัฒนาที่ ๓ การพัฒนาคุณภาพ สังคมแห่งโอกาสและความเสมอภาค สู่มืองแห่งปัญญาอุดมด้วยนวัตกรรม และสุขภาวะยั่งยืน

ประเด็นการพัฒนาที่ ๔ การจัดการทรัพยากรธรรมชาติ เพื่อเป็นหลักประกันของการเติบโตบนคุณภาพชีวิตที่เป็นมิตรกับสิ่งแวดล้อมที่ยั่งยืน

ประเด็นการพัฒนาที่ ๕ การพัฒนาโครงสร้างพื้นฐาน การคมนาคมและโลจิสติกส์และการบริหารจัดการบ้านเมืองที่น่าอยู่และทันสมัย เชื่อมโยงภาคใต้ฝั่งอ่าวไทย ภาคใต้ฝั่งอันดามัน จังหวัดชายแดนภาคใต้ และอาเซียนตอนใต้

๑.๓.๔ ยุทธศาสตร์การพัฒนาองค์กรปกครองส่วนท้องถิ่นในเขตจังหวัดพัทลุง (พ.ศ.๒๕๖๖-๒๕๗๐)

ยุทธศาสตร์ที่ ๑ การเสริมสร้างความมั่นคง

ยุทธศาสตร์ที่ ๒ การพัฒนาโครงสร้างพื้นฐาน และระบบโลจิสติกส์

ยุทธศาสตร์ที่ ๓ การสร้างความเข้มแข็งภาคเกษตร และระบบเศรษฐกิจ

ยุทธศาสตร์ที่ ๔ ส่งเสริมการท่องเที่ยวชุมชน

ยุทธศาสตร์ที่ ๕ การพัฒนาและเสริมสร้างศักยภาพ ทรัพยากรมนุษย์

ยุทธศาสตร์ที่ ๖ การส่งเสริม ศาสนา ศิลปะ ประเพณี วัฒนธรรมและภูมิปัญญาท้องถิ่น

ยุทธศาสตร์ที่ ๗ การพัฒนาทรัพยากรธรรมชาติและสิ่งแวดล้อม

ยุทธศาสตร์ที่ ๘ การพัฒนาประสิทธิภาพการบริหาร จัดการองค์กรปกครองส่วนท้องถิ่น

๑.๓.๕ ยุทธศาสตร์ขององค์กรปกครองส่วนท้องถิ่น

วิสัยทัศน์

“คุณภาพชีวิตดี โครงสร้างพื้นฐานเด่น
เน้นความโปร่งใส ใส่ใจสิ่งแวดล้อม”

ยุทธศาสตร์

๑. ยุทธศาสตร์ด้านโครงสร้างพื้นฐาน

๒. ยุทธศาสตร์การพัฒนาด้านเศรษฐกิจ

๓. ยุทธศาสตร์การพัฒนาด้านคุณภาพชีวิตและสังคม

๔. ยุทธศาสตร์การพัฒนาด้านการศึกษา ศาสนา วัฒนธรรม และภูมิปัญญาท้องถิ่น

๕. ยุทธศาสตร์การพัฒนาด้านการจัดการทรัพยากรธรรมชาติและสิ่งแวดล้อมควบคู่ส่งเสริมการท่องเที่ยวเชิง

อนุรักษ์

๖. ยุทธศาสตร์การพัฒนาด้านการเมือง การบริหาร

เป้าประสงค์

๑. ระบบสาธารณสุขปึกศ สาธารณูปการ การคมนาคมขนส่ง มีประสิทธิภาพ สามารถตอบสนองความต้องการประชาชนอย่างทั่วถึง

๒. ส่งเสริมพัฒนาอาชีพสร้างงาน เพิ่มรายได้ พัฒนาคุณภาพชีวิตและดูแลผู้ด้อยโอกาสทางสังคมให้ได้รับบริการและสวัสดิการจากองค์กรปกครองส่วนท้องถิ่นอย่างทั่วถึง เป็นหมู่บ้านปลอดยาเสพติด

๓. ประชาชนมีความสามัคคี สามารถป้องกันและรับมือจากสาธารณภัยต่างๆได้ ปัญหายาเสพติดและความไม่ปลอดภัยในชีวิตและทรัพย์สินในชุมชนลดลง

๔. ประชาชนยึดถือและปฏิบัติตามแนวทางปรัชญาเศรษฐกิจพอเพียง พัฒนาแหล่งท่องเที่ยวที่มีอยู่ในท้องถิ่นให้เป็นสถานที่ท่องเที่ยวแห่งใหม่ของอำเภอ

๕. ประชาชนมีจิตสำนึกและมีส่วนร่วมในการดูแลรักษาทรัพยากรธรรมชาติและสิ่งแวดล้อมเพิ่มมากขึ้น

๖. ประชาชนเข้ามามีส่วนร่วมในวันสำคัญทางศาสนา และร่วมอนุรักษ์ฟื้นฟู วิชาศิลปวัฒนธรรมจารีตประเพณีและภูมิปัญญาของท้องถิ่นเพิ่มมากขึ้น

๗. เทศบาลมีการบริหารจัดการภาครัฐที่ดีและมีส่วนร่วมจากทุกภาคส่วนเพิ่มมากขึ้น

ตัวชี้วัด

๑. จำนวนโครงการด้านโครงสร้างพื้นฐานในด้านต่างๆที่เทศบาลจัดให้มีขึ้นในแต่ละปี

๒. จำนวนประชาชนในเขตเทศบาล มีความรู้และเข้ามามีส่วนร่วมในการพัฒนาการท่องเที่ยว ศาสนาศิลปวัฒนธรรมประเพณีและกีฬาเพื่อขึ้น

๓. จำนวนผู้สูงอายุ ผู้พิการ และประชาชนโดยทั่วไปที่มีสิทธิและลงทะเบียนกับเทศบาลเพื่อขอรับสิทธิได้รับบริการอย่างทั่วถึงทุกคน

๔. จำนวนกลุ่มส่งเสริมอาชีพเพิ่มขึ้นเพื่อให้ประชาชนในท้องถิ่นมีรายได้เพิ่มขึ้น และพึ่งตนเองได้ มากขึ้น

๕. จำนวนครัวเรือนในตำบลคลองใหญ่สามารถบริหารจัดการขยะได้ด้วยตนเองเพิ่มขึ้น

๖. ประชาชนผู้ประสบสาธารณภัยมีความพึงพอใจในการแก้ไขปัญหาความเดือดร้อน

๗. ปัญหาเสพติดในพื้นที่ลดลง

๘. เทศบาลตำบลคลองใหญ่มีผลการปฏิบัติงานที่มีประสิทธิภาพเพิ่มขึ้น

ค่าเป้าหมาย

๑. เทศบาลจัดให้มีโครงสร้างพื้นฐานในด้านต่างๆ เพื่อให้บริการประชาชนได้ ปีละ ๒ โครงการ

๒. ประชาชนในเขตเทศบาล มีความรู้และเข้ามามีส่วนร่วมในการพัฒนาการท่องเที่ยว ศาสนาศิลปวัฒนธรรมประเพณีและกีฬาเพื่อขึ้นร้อยละ ๑๐ ต่อปี

๓. จำนวนผู้สูงอายุ ผู้พิการ และประชาชนโดยทั่วไปที่มีสิทธิและลงทะเบียนกับเทศบาลเพื่อขอรับสิทธิได้รับบริการอย่างทั่วถึงทุกคน ๑๐๐ เปอร์เซนต์

๔. จำนวนกลุ่มส่งเสริมอาชีพเพิ่มขึ้นปีละ ๒ กลุ่ม เพื่อให้ประชาชนในท้องถิ่นมีรายได้เพิ่มขึ้น และพึ่งตนเองได้มากขึ้น

๕. จำนวนครัวเรือนในตำบลคลองใหญ่สามารถบริหารจัดการขยะได้ด้วยตนเองเพิ่มขึ้นร้อยละ ๒๐ ครัวเรือนต่อปี

๖. ประชาชนผู้ประสบสาธารณภัยมีความพึงพอใจในการแก้ไขปัญหาความเดือดร้อน ร้อยละ ๘๐
๗. ปัญหายาเสพติดที่เกิดขึ้นในพื้นที่ลดลง ร้อยละ ๕ ต่อปี
๘. เทศบาลตำบลคลองใหญ่มีผลการปฏิบัติงานที่มีประสิทธิภาพ ร้อยละ ๖๐

กลยุทธ์

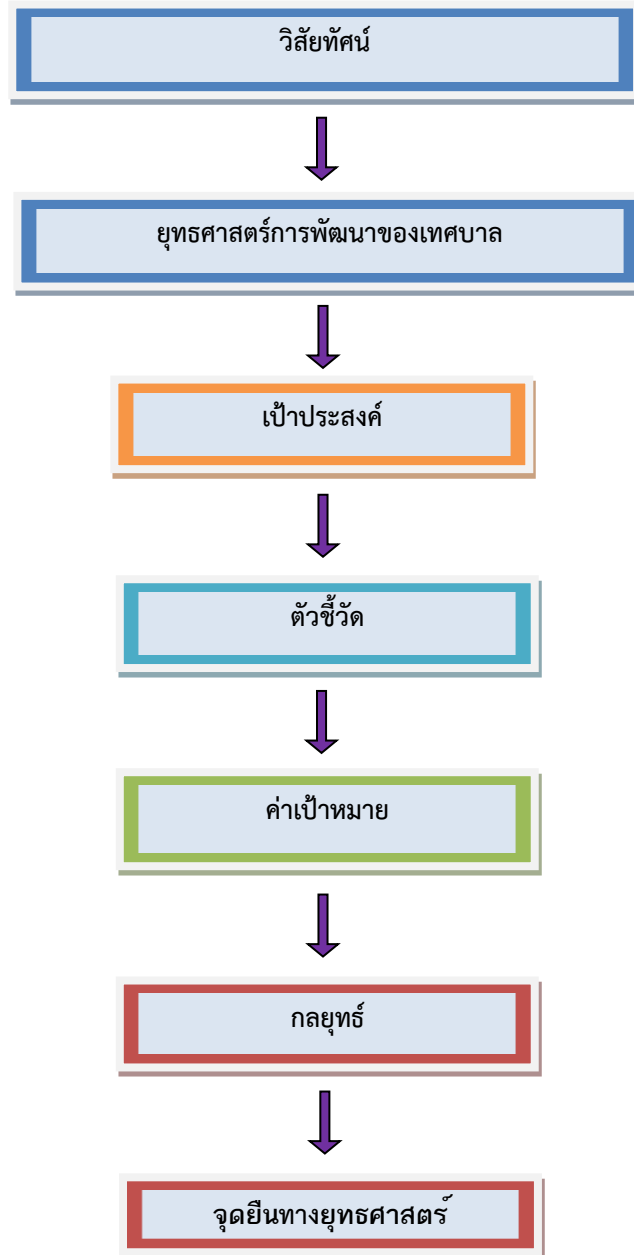
๑. สร้างงาน สร้างรายได้
๒. การส่งเสริม พัฒนา อาชีพภาคการเกษตร ภาคอุตสาหกรรม และธุรกิจระดับชุมชน
๓. ส่งเสริมและสนับสนุนการเรียนรู้เศรษฐกิจพอเพียง
๔. ส่งเสริมและสนับสนุนด้านการจัดสวัสดิการด้านสังคมสงเคราะห์
๕. ส่งเสริมสุขภาพและอนามัยของประชาชน
๖. สนับสนุนกิจกรรมด้านกีฬาและนันทนาการ
๗. การป้องกันและแก้ไขปัญหาเสพติดและแก้ไขปัญหาความสงบเรียบร้อยของชุมชน
๘. ส่งเสริมและสนับสนุนการศึกษาของเด็ก เยาวชน และประชาชน
๙. ส่งเสริม ศาสนา วัฒนธรรม ประเพณี และภูมิปัญญาท้องถิ่น
๑๐. เพิ่มแหล่งเรียนรู้และช่องทางการรับรู้ข้อมูลข่าวสารแก่ประชาชน
๑๑. เพื่อสร้างจิตสำนึกและความตระหนักในการจัดการทรัพยากรธรรมชาติและสิ่งแวดล้อม
๑๒. เพิ่มศักยภาพการพัฒนาแหล่งท่องเที่ยว
๑๓. การพัฒนาความรู้ ความเข้าใจ ด้านการเมือง ส่งเสริม การมีส่วนร่วมและการพัฒนาระบบบริหารจัดการให้มีประสิทธิภาพ
๑๔. ส่งเสริมและสนับสนุนการป้องกันและบรรเทาสาธารณภัยให้มีประสิทธิภาพ
๑๕. ก่อสร้าง ปรับปรุง ซ่อมแซมระบบประปาและระบบระบายน้ำ
๑๖. ก่อสร้าง ปรับปรุง ซ่อมแซม เส้นทางคมนาคม
๑๗. ติดตั้งหรือซ่อมแซม ระบบไฟฟ้า แสงสว่าง

จุดยืนทางยุทธศาสตร์

- ๑) พัฒนาชุมชนให้น่าอยู่มีความปลอดภัย โดยได้รับบริการสาธารณะด้านโครงสร้างพื้นฐานที่จำเป็นเพื่อความสะดวก รวดเร็ว และรองรับการขยายตัวของชุมชนและเศรษฐกิจ
- ๒) พัฒนาระบบการศึกษา ส่งเสริมและสนับสนุนกิจกรรมสำคัญทางศาสนา อนุรักษ์ศิลปวัฒนธรรมท้องถิ่นให้คงอยู่สืบไป
- ๓) ส่งเสริมและพัฒนาศักยภาพคนและความเข้มแข็งของชุมชนในการพึ่งตนเองตามหลักปรัชญาของเศรษฐกิจพอเพียง
- ๔) กำจัดขยะมูลฝอยสิ่งปฏิกูลและมลภาวะสิ่งแวดล้อมในท้องถิ่นอย่างมีระบบและมีความยั่งยืน
- ๕) เทศบาลมีการบริหารจัดการภาครัฐที่ดีและมีส่วนร่วมจากทุกภาคส่วน

๒.๘ ความเชื่อมโยงของยุทธศาสตร์ในภาพรวม

การจัดทำแผนพัฒนาท้องถิ่นสี่ปีของเทศบาลมีความเชื่อมโยงของยุทธศาสตร์ในภาพรวม ดังนี้



๓. การวิเคราะห์เพื่อพัฒนาท้องถิ่น

๓.๑ การวิเคราะห์กรอบการจัดทำยุทธศาสตร์ขององค์กรปกครองส่วนท้องถิ่น

ในการจัดทำแผนพัฒนาท้องถิ่นของเทศบาลได้ใช้การวิเคราะห์ SWOT Analysis/Demand (Demand Analysis)/Global Demand และ Trend ปัจจัยและสถานการณ์การเปลี่ยนแปลงที่มีผลต่อการพัฒนา อย่างน้อยต้องประกอบด้วย การวิเคราะห์ศักยภาพด้านเศรษฐกิจ ด้านสังคม ด้านทรัพยากรธรรมชาติและสิ่งแวดล้อม ซึ่งมีรายละเอียดดังนี้

๑. จุดแข็ง (S : Strength)

- ประชาชน ผู้นำชุมชน มีความพร้อมที่จะให้ความร่วมมือกับทางราชการในการพัฒนาท้องถิ่นของตนเอง
- ชุมชนเข้มแข็งได้รับการบริการสาธารณะด้านโครงสร้างพื้นฐานครบถ้วน
- ประชาชนยังยึดมั่นในขนบธรรมเนียมประเพณีและวัฒนธรรมท้องถิ่น
- มีแหล่งน้ำเพื่อการเกษตรได้แก่ คลองใหญ่
- ประชากรส่วนใหญ่มีอาชีพเกษตรกรรมผลิตทางการเกษตรที่สำคัญ ได้แก่ ทุเรียน เงาะ มังคุด ลองกอง ฯลฯ
- มีการประสานความร่วมมือระหว่างเทศบาลกับส่วนราชการในพื้นที่
- มีความสงบไม่ค่อยจะมีปัญหา ด้านความปลอดภัยและด้านมลพิษ
- มีสถาบันการเงิน กองทุนหมู่บ้าน มีกลุ่มอาชีพต่างๆ

๒. จุดอ่อน (W : Weakness)

- ประชาชนไม่สามารถรวมกลุ่มกันเพื่อดำเนินการด้านเศรษฐกิจของชุมชนในรูปของกลุ่มอาชีพอย่างเข้มแข็ง
- ขาดแหล่งเก็บกักน้ำเพื่อการอุปโภคบริโภคและเพื่อการเกษตร
- ขาดสถานศึกษาระดับฝึกออาชีพไม่มีสถานประกอบกิจการขนาดใหญ่ไม่มีโรงงานในพื้นที่
- เทศบาลตำบลคลองใหญ่ มีจำนวนบุคลากรยังไม่ครบตามตำแหน่ง ประกอบกับเครื่องมือไม่เพียงพอ เนื่องจากงบประมาณจำกัด
- ปัญหาน้ำเสียของเกษตรกร
- เด็กและเยาวชนในพื้นที่ขาดโอกาสทางการศึกษาต่อในระดับที่สูงขึ้น

๓. โอกาส (O : Opportunity)

- มีเส้นทางคมนาคมสะดวกสามารถรองรับการขยายตัวของการลงทุนทางเศรษฐกิจ
- รัฐบาลมีนโยบายให้ประชาชนมีส่วนร่วมในการพัฒนาท้องถิ่นของตนเอง

๔. ข้อจำกัด (T : Threat)

- ปัจจุบันเทศบาลตำบลคลองใหญ่เป็นเทศบาลขนาดเล็กมีงบประมาณจำกัดเมื่อเทียบกับภารกิจหน้าที่ต่างๆตามกฎหมายที่กำหนดให้เป็นอำนาจหน้าที่ของเทศบาลตามกฎหมายอื่น ตามภารกิจถ่ายโอนฯ ตามนโยบายท้องถิ่น นโยบายจังหวัดและนโยบายรัฐบาล
- งบประมาณที่ได้รับจากส่วนกลาง ไม่เพียงพอในการบริหารงาน
- กฎหมายและระเบียบต่างๆในการปฏิบัติงานทำให้ขาดความคล่องตัวในการบริหารงาน

➤ การพัฒนาบางด้านต้องเป็นไปตามกฎหมาย จึงไม่สามารถดำเนินการแก้ปัญหาได้ ต้องอาศัยความเสียสละของชุมชนเท่านั้น ซึ่งบางครั้งก็ทำได้ยากมาก

๓.๒ การประเมินสถานการณ์สภาพแวดล้อมภายนอกที่เกี่ยวข้อง

ในการจัดทำแผนพัฒนาท้องถิ่นสี่ปีของเทศบาลนั้น ได้ทำการประเมินสถานการณ์สภาพแวดล้อมภายนอกที่เกี่ยวข้อง ซึ่งมีรายละเอียดดังนี้

๑. ด้านโครงสร้างพื้นฐาน

- ๑.๑ ประชาชนต้องการเส้นทางในการสัญจรไปมาเพิ่มมากขึ้น
- ๑.๒ ไฟฟ้าส่องสว่างทางและที่สาธารณะยังไม่สามารถดำเนินการครอบคลุมพื้นที่ได้ทั้งหมด
- ๑.๓ รางระบายน้ำยังไม่เพียงพอ เกิดการอุดตันทำให้มีน้ำขังเป็นบางจุด
- ๑.๔ แหล่งน้ำในการเกษตรไม่พอเพียงในช่วงฤดูแล้งและน้ำประปาสำหรับอุปโภค - บริโภคและยังไม่ได้

มาตรฐาน

๒. ยุทธศาสตร์การพัฒนาด้านเศรษฐกิจ

- ๒.๑ ประชาชนมีรายได้เพิ่มขึ้น
- ๒.๒ ประชาชนไม่สามารถรวมกลุ่มกันเพื่อดำเนินการด้านเศรษฐกิจของชุมชนในรูปของกลุ่มอาชีพอย่างเข้มแข็งและขาดแหล่งเงินลงทุนในการทำกิจการและประกอบอาชีพ
- ๔.๒ ผลผลิตทางการเกษตรราคาตกต่ำ เนื่องจากต้องผ่านพ่อค้าแม่ค้าคนกลาง

๓. ยุทธศาสตร์การพัฒนาด้านคุณภาพชีวิตและสังคม

- ๓.๑ ประชาชนไม่ค่อยให้ความสำคัญกับการออกกำลังกายและการดูแลสุขภาพของตนเอง
- ๓.๒ เกิดสาธารณภัยขึ้นบ่อยครั้งทำให้ทรัพย์สินของประชาชนได้รับความเสียหาย

๔. ยุทธศาสตร์การพัฒนาด้านการศึกษา ศาสนา วัฒนธรรม และภูมิปัญญาท้องถิ่น

- ๔.๑ ศิลปะ วัฒนธรรม จารีต ประเพณีถูกสังคมสมัยใหม่ค่อยๆเปลี่ยนแปลงไปและไม่ค่อยมีผู้สืบทอดภูมิปัญญาท้องถิ่น

๕. ยุทธศาสตร์ด้านการบริหารจัดการและการอนุรักษ์ทรัพยากรธรรมชาติและสิ่งแวดล้อมควบคู่ส่งเสริมการท่องเที่ยวเชิงอนุรักษ์

- ๕.๑ ปัญหาเรื่องการบริหารจัดการขยะในชุมชน
- ๕.๒ ประชาชนขาดจิตสำนึกในการการอนุรักษ์ทรัพยากรธรรมชาติและสิ่งแวดล้อม

๖. ยุทธศาสตร์ด้านการเมือง การบริหาร

- ๖.๑ ขาดแคลนบุคลากรในการปฏิบัติงานตามตำแหน่ง
- ๖.๒ ขาดอุปกรณ์เครื่องมือ เครื่องใช้ในการปฏิบัติงาน
- ๖.๓ ประชาชนไม่ค่อยให้ความสำคัญกับการมีส่วนร่วมในการแสดงความคิดเห็น